

๑. ยุทธศาสตร์ขององค์กรปกครองส่วนท้องถิ่น

๒.๑ วิสัยทัศน์การพัฒนาท้องถิ่น

“เป็นแหล่งผลิตสินค้าทางการเกษตรและการกสิกรรม พัฒนาระบบโครงสร้างพื้นฐาน
ฟื้นฟูวัฒนธรรมประเพณี และภูมิปัญญาท้องถิ่น”

คำขวัญองค์การบริหารส่วนตำบลเขาใหญ่

อบต.เขาใหญ่กีฬาเด่น	เน้นการศึกษา
พัฒนาเขตการปกครอง	ปรองดองทุกภาคส่วน
น้อมนำเศรษฐกิจพอเพียง	หลีกเลี่ยงอบายมุข
บำรุงสุขประชาชน	สนใจฝึกฝนคุณธรรม

๒.๒ ยุทธศาสตร์

๑. ยุทธศาสตร์ด้านโครงสร้างพื้นฐาน
๒. ยุทธศาสตร์ด้านการพัฒนาคุณภาพชีวิต
๓. ยุทธศาสตร์ด้านการสร้างสังคมแห่งการเรียนรู้และศูนย์กลางวัฒนธรรม
๔. ยุทธศาสตร์ด้านการบริหารจัดการและการอนุรักษ์ทรัพยากรธรรมชาติและสิ่งแวดล้อม
๕. ยุทธศาสตร์ด้านการเมือง การบริหารจัดการ และการพัฒนาบุคลากร

๒.๓ เป้าประสงค์

ยุทธศาสตร์ที่ ๑

๑. เพื่อให้ประชาชนตำบลเขาใหญ่มีการคมนาคมที่สะดวก รวดเร็ว
๒. เพื่อให้ประชาชนตำบลเขาใหญ่มีน้ำประปา มีไฟฟ้า ใช้อย่างทั่วถึง และมีระบบการสื่อสาร
คมนาคมที่สะดวก รวดเร็ว และทันสมัย
๓. เพื่ออำนวยความสะดวกให้แก่เกษตรกรตำบลเขาใหญ่มีน้ำในการทำการเกษตรอย่างพอเพียง
และปรับปรุงโครงสร้างพื้นฐานที่มีอยู่แล้วให้คงสภาพ สามารถใช้งานได้อย่างมีประสิทธิภาพ
๔. จัดทำรังวัดที่ดินและสำรวจออกแบบในเขตตำบลเขาใหญ่

ยุทธศาสตร์ที่ ๒

๑. เพื่อให้ประชาชนเกิดความปลอดภัยในชีวิตและทรัพย์สิน
๒. เพื่อให้ประชาชนมีสุขภาพอนามัยที่ดีขึ้น
๓. เพื่อให้ชีวิตความเป็นอยู่ของผู้สูงอายุและผู้พิการดีขึ้น
๔. เพื่อให้ประชาชนห่างไกลจากยาเสพติดและอบายมุขต่างๆ
๕. เพื่อให้ประชาชนมีอาชีพเสริม สร้างรายได้และลดปัญหาการว่างงาน

ยุทธศาสตร์ที่ ๓

๑. เพื่อพัฒนาปรับปรุงคุณภาพและมาตรฐานการศึกษาของศูนย์พัฒนาเด็กเล็กและขยายโอกาสทาง
การศึกษาให้เพียงพอ
๒. เพื่ออนุรักษ์ศิลปวัฒนธรรมอันดีงามของท้องถิ่นให้คงอยู่ตลอดไป
๓. เพื่อพัฒนาการกีฬา และนันทนาการให้มีศักยภาพ

ยุทธศาสตร์ที่ ๔

๑. เพื่อปรับปรุงสิ่งแวดล้อมในชุมชนให้น่าอยู่ และดูแลรักษาทรัพยากรธรรมชาติให้เกิดความสมดุล และคุณภาพสิ่งแวดล้อมอยู่ในเกณฑ์มาตรฐานที่กำหนด
๒. เพื่อให้ประชาชนมีความรู้ความเข้าใจในการใช้ทรัพยากรธรรมชาติและสิ่งแวดล้อม
๓. เพื่อให้มีพื้นที่ป่าเพิ่มขึ้น

ยุทธศาสตร์ที่ ๕

๑. เพื่อพัฒนาปรับปรุงอาคารสถานที่และอุปกรณ์เครื่องใช้สำนักงาน
๒. เพื่อให้องค์การบริหารส่วนตำบลมีรายได้เพิ่มขึ้น
๓. เพื่อเป็นการพัฒนาศักยภาพของบุคลากรในองค์การบริหารส่วนตำบล

๒.๔ ตัวชี้วัด

ยุทธศาสตร์ที่ ๑. ประชาชนร้อยละ ๘๐ ของประชาชนมีการสัญจรได้สะดวก ไฟฟ้าเพียงพอและมีระบบประปาทั่วถึง มีคลองส่งน้ำเพื่อทำการเกษตรได้เพียงพอ มีแนวแบ่งเขตชัดเจน

- ๑.๑ จำนวนครัวเรือนที่มีการสัญจรได้สะดวก
- ๑.๒ จำนวนครัวเรือนที่มีการใช้น้ำ ใช้ไฟฟ้า ใช้โทรศัพท์
- ๑.๓ จำนวนครัวเรือนที่สามารถใช้น้ำเพื่อการเกษตรได้
- ๑.๔ จำนวนครัวเรือนที่ได้มีการรังวัดที่ดิน

ยุทธศาสตร์ที่ ๒. ประชาชนร้อยละ ๗๕ มีคุณภาพชีวิตที่ดีขึ้น

- ๒.๑ ร้อยละของคดีความลดลง
- ๒.๒ จำนวนครัวเรือนที่ได้รับการส่งเสริมให้มีสุขภาพอนามัยที่ดี
- ๒.๓ จำนวนครัวเรือนที่ได้รับความช่วยเหลือ
- ๒.๔ จำนวนผู้เข้าร่วมอบรม
- ๒.๕ จำนวนผู้เข้าร่วมอบรม

ยุทธศาสตร์ที่ ๓. ประชาชนร้อยละ ๘๐ มีความรู้และมีส่วนร่วมในการพัฒนาการการกีฬา ศาสนา ศิลปวัฒนธรรมและประเพณีท้องถิ่น

- ๓.๑ จำนวนครั้งของการปรับปรุง
- ๓.๒ จำนวนครั้งที่จัดกิจกรรมส่งเสริมประเพณี
- ๓.๓ จำนวนครั้งที่จัดกิจกรรมการแข่งขันกีฬา

ยุทธศาสตร์ที่ ๔. ประชาชนร้อยละ ๗๕ ในตำบลมีทรัพยากรธรรมชาติและสิ่งแวดล้อมที่ดีขึ้น

- ๔.๑ จำนวนครั้งที่มีการรณรงค์
- ๔.๒ จำนวนครั้งที่จัดฝึกอบรม
- ๔.๓ จำนวนครั้งที่มีการปลูกป่า

ยุทธศาสตร์ที่ ๕. การบริการจัดการขององค์กรมีผลการปฏิบัติงานที่มีประสิทธิภาพสูงร้อยละ ๗๕

- ๕.๑ จำนวนครั้งในการปรับปรุง
- ๕.๒ ร้อยละของรายได้ที่เพิ่มขึ้น
- ๕.๓ ร้อยละของบุคลากรที่ได้รับฝึกอบรม

๒.๕ คำเป้าหมาย

๑. ประชาชนมีคุณภาพชีวิตที่ดี
๒. ยกระดับคุณภาพการศึกษาของเด็ก เยาวชนและประชาชน
๓. ส่งเสริมให้มีการออกกำลังกายและอนุรักษ์ศิลปะ จารีตประเพณี ภูมิปัญญาท้องถิ่น
๔. ส่งเสริมพฤติกรรมสร้างเสริมสุขภาพ การป้องกันโรค และการดูแลสุขภาพตนเองของประชาชน
๕. ประชาชนมีอาชีพและมีรายได้เพิ่มขึ้น
๖. เพื่อให้ผลิตผลทางการเกษตรมีคุณภาพดีและปลอดภัยจากสารพิษ
๗. การคมนาคมและการขนส่งมีความสะดวกรวดเร็ว
๘. การสาธารณสุขโรค สาธารณูปการเพิ่มขึ้น
๙. เพื่อให้มีน้ำเพื่อการอุปโภค บริโภคและน้ำเพื่อการเกษตรอย่างเพียงพอ
๑๐. เพื่อให้ประชาชนได้มีส่วนร่วมในการดูแลทรัพยากรธรรมชาติและสิ่งแวดล้อม
๑๑. เพื่อให้ประชาชนมีส่วนร่วมในการพัฒนา
๑๒. เพื่อให้การบริการประชาชนเป็นไปอย่างรวดเร็ว
๑๓. ประชาชนมีความปลอดภัยในชีวิตและทรัพย์สิน

๒.๖ กลยุทธ์

ยุทธศาสตร์ที่ ๑

๑. พัฒนาสภาพเส้นทางการจราจรให้เพียงพอและสามารถใช้การได้อย่างมีประสิทธิภาพ
๒. ติดตั้งระบบประปา ไฟฟ้า โทรศัพท์เพียงพอต่อความต้องการ
๓. ก่อสร้างและซ่อมบำรุงคลองส่งน้ำให้สามารถใช้การได้อย่างมีประสิทธิภาพพร้อมทั้งขุดลอกหนองและลำห้วยสาธารณะให้สามารถใช้การได้
๔. จัดตั้งงบประมาณเพื่อจัดทำรังวัดที่ดินและสำรวจออกแบบ

ยุทธศาสตร์ที่ ๒

๑. การรักษาความสงบ ความปลอดภัยในชีวิตและทรัพย์สิน ตลอดจนความเป็นระเบียบเรียบร้อยของบ้านเมือง

๒. การส่งเสริมให้ประชาชนมีสุขภาพอนามัยที่ดี
๓. การให้ความช่วยเหลือสงเคราะห์ราษฎรที่ควรช่วยเหลือ
๔. การป้องกันและแก้ไขปัญหาสังคม
๕. การส่งเสริมการประกอบอาชีพและรายได้ให้แก่ประชาชน

ยุทธศาสตร์ที่ ๓

๑. การพัฒนาปรับปรุงคุณภาพและมาตรฐานการศึกษาของศูนย์พัฒนาเด็กเล็กและการขยายโอกาสทางการศึกษาให้เพียงพอ

๒. การส่งเสริมศิลปวัฒนธรรม ประเพณีอันดีงามของท้องถิ่น
๓. การพัฒนาส่งเสริมกีฬาและนันทนาการ

ยุทธศาสตร์ที่ ๔

๑. การพัฒนาสร้างจิตสำนึกและตระหนักในการจัดการทรัพยากรและสิ่งแวดล้อม
๒. ส่งเสริมความรู้ความเข้าใจในการใช้ทรัพยากรธรรมชาติและสิ่งแวดล้อมให้เกิดประโยชน์สูงสุด
๓. รณรงค์ให้มีการปลูกป่าเพิ่มเติม

ยุทธศาสตร์ที่ ๕

๑. การพัฒนาปรับปรุงอาคารสถานที่และวัสดุอุปกรณ์ในการบริหารงาน
๒. การพัฒนาการจัดเก็บรายได้
๓. การพัฒนาบุคลากร

๒.๗ จุดยืนทางยุทธศาสตร์

จุดยืนทางยุทธศาสตร์ (Positioning) ขององค์การบริหารส่วนตำบลเขาใหญ่ กำหนดการพัฒนาที่ครอบคลุมกิจกรรมต่าง ๆ ขององค์การบริหารส่วนตำบลเขาใหญ่ ที่เกี่ยวข้องกับยุทธศาสตร์การพัฒนาจำนวน ๕ ยุทธศาสตร์ และ ๑๘ กลยุทธ์ ดังนี้

ยุทธศาสตร์ที่ ๑ ด้านโครงสร้างพื้นฐาน

๑. พัฒนาสภาพเส้นทางการจราจรให้เพียงพอและสามารถใช้การได้อย่างมีประสิทธิภาพ
๒. ติดตั้งระบบประปา ไฟฟ้า โทรศัพท์เพียงพอต่อความต้องการ
๓. ก่อสร้างและซ่อมบำรุงคลองส่งน้ำให้สามารถใช้การได้อย่างมีประสิทธิภาพพร้อมทั้งขุดลอก

หนองและลำห้วยสาธารณะให้สามารถใช้การได้

๔. จัดตั้งงบประมาณเพื่อจัดทำรังวัดที่ดินและสำรวจออกแบบ

ยุทธศาสตร์ที่ ๒ ด้านโครงสร้างพื้นฐาน

๑. การรักษาความสงบ ความปลอดภัยในชีวิตและทรัพย์สิน ตลอดจนความเป็นระเบียบเรียบร้อยของบ้านเมือง

๒. การส่งเสริมให้ประชาชนมีสุขภาพอนามัยที่ดี
๓. การให้ความช่วยเหลือสงเคราะห์ราษฎรที่ควรช่วยเหลือ
๔. การป้องกันและแก้ไขปัญหาสังคม
๕. การส่งเสริมการประกอบอาชีพและรายได้ให้แก่ประชาชน

ยุทธศาสตร์ที่ ๓ ด้านยุทธศาสตร์ด้านการสร้างสังคมแห่งการเรียนรู้และศูนย์กลางวัฒนธรรม

๑. การพัฒนาปรับปรุงคุณภาพและมาตรฐานการศึกษาของศูนย์พัฒนาเด็กเล็กและการขยายโอกาสทางการศึกษาให้เพียงพอ

๒. การส่งเสริมศิลปวัฒนธรรม ประเพณีอันดีงามของท้องถิ่น
๓. การพัฒนาส่งเสริมกีฬาและนันทนาการ

ยุทธศาสตร์ที่ ๔ ยุทธศาสตร์ด้านการบริหารจัดการและการอนุรักษ์ทรัพยากรธรรมชาติและ

สิ่งแวดล้อม

๑. การพัฒนาสร้างจิตสำนึกและตระหนักในการจัดการทรัพยากรและสิ่งแวดล้อม
๒. ส่งเสริมความรู้ความเข้าใจในการใช้ทรัพยากรธรรมชาติและสิ่งแวดล้อมให้เกิดประโยชน์

สูงสุด

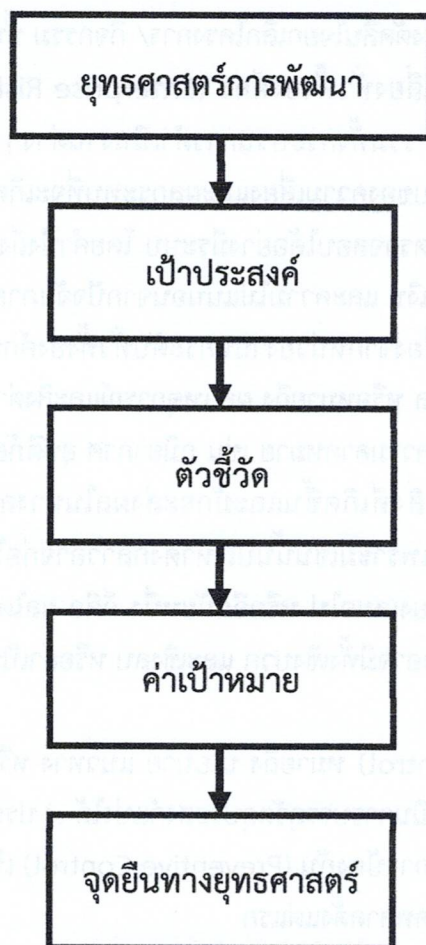
๓. รณรงค์ให้มีการปลูกป่าเพิ่มเติม

ยุทธศาสตร์ที่ ๕ การเมือง การบริหารจัดการและการพัฒนาบุคลากร

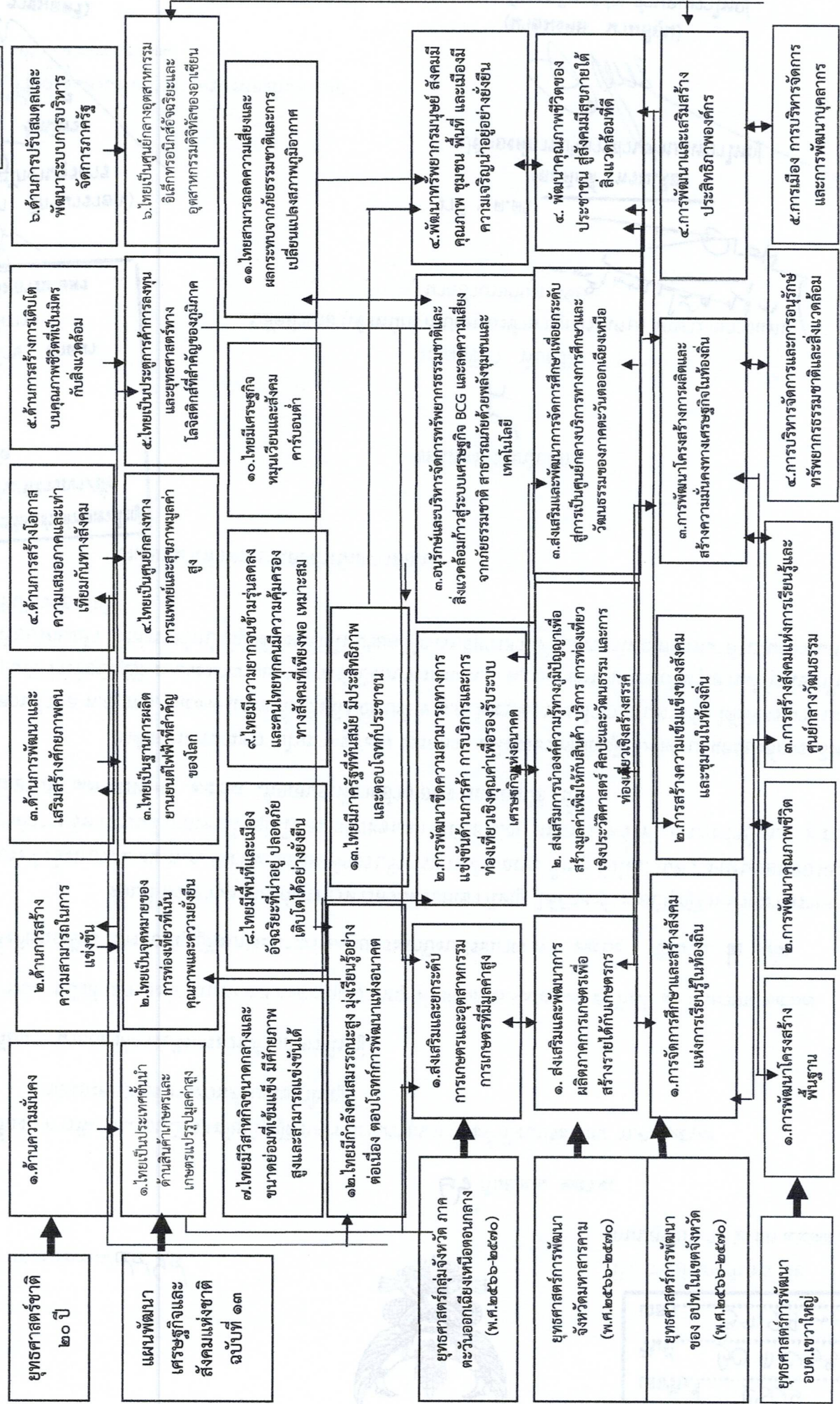
๑. การพัฒนาปรับปรุงอาคารสถานที่และวัสดุอุปกรณ์ในการบริหารงาน
๒. การพัฒนาการจัดเก็บรายได้
๓. การพัฒนาบุคลากร

๒.๗ ความเชื่อมโยงของยุทธศาสตร์ในภาพรวม

การจัดทำแผนพัฒนาท้องถิ่น (พ.ศ.๒๕๖๖ - ๒๕๗๐) ขององค์การบริหารส่วนตำบลมีความเชื่อมโยงของยุทธศาสตร์ในภาพรวม ดังนี้



ความเชื่อมโยงของยุทธศาสตร์ในภาพรวมขององค์การบริหารส่วนตำบลเขาใหญ่



๓. การวิเคราะห์เพื่อพัฒนาท้องถิ่น

๓.๑ การวิเคราะห์กรอบการจัดทำยุทธศาสตร์ขององค์กรปกครองส่วนท้องถิ่น

ในการจัดทำแผนพัฒนาท้องถิ่น (พ.ศ.๒๕๖๖ – ๒๕๗๐) ขององค์การบริหารส่วนตำบลได้ใช้การวิเคราะห์ SWOT Analysis/Demand (Demand Analysis)/Global Demand และ Trend ปัจจุบันและสถานการณ์การเปลี่ยนแปลงที่มีผลต่อการพัฒนา อย่างน้อยต้องประกอบด้วย การวิเคราะห์ศักยภาพด้านเศรษฐกิจ ด้านสังคม ด้านทรัพยากรธรรมชาติและสิ่งแวดล้อม ซึ่งมีรายละเอียดดังนี้

จากการศึกษาข้อมูลในทุกๆด้านของตำบลเขาใหญ่พบว่า

จุดแข็ง (S:Strength)

๑. มีพื้นที่ในการทำการเกษตรมากที่ใช้ในการผลิตข้าวหอมมะลิ
๒. ฝายเปรมสามารถพัฒนาเป็นแหล่งท่องเที่ยว
๓. มีการรวมกลุ่มในการประกอบเศรษฐกิจชุมชนเป็นอย่างมาก
๔. มีลำน้ำสาธารณะที่มีน้ำไหลตลอดปี เช่น น้ำชี ลำห้วยเชียงสง

จุดอ่อน (Weakness)

๑. เกิดอุทกภัยทำให้พื้นที่ทำการเกษตรเสียหาย
๒. เกิดปัญหาภัยแล้ง
๓. มีศัตรูพืชหลายชนิดที่ก่อให้เกิดความเสียหายต่อผลผลิตทางการเกษตร เช่น หอยเชอร์รี่ หนุณา แมลงต่างๆ เป็นต้น
๔. มีการรวมกลุ่มแบบหลวม
๕. ความความรู้ทางการเกษตร
๖. ขาดเทคโนโลยีที่เหมาะสมและเพียงพอ
๗. ขาดความเข้าใจในการมีส่วนร่วมทางการเมืองและขาดความรู้ทางกฎหมาย
๘. ขาดงบประมาณที่เพียงพอในการดำเนินกิจกรรมทางเศรษฐกิจ
๙. ขาดความรู้ในการบริโภคที่ถูกสุขลักษณะ

โอกาส (Opportunity)

๑. บริเวณฝายเปรมเป็นรอยต่อของอำเภอโกสุมพิสัยสามารถส่งเสริมการท่องเที่ยวบริเวณนี้ได้
๒. พื้นที่ใกล้มหาวิทยาลัยมหาสารคามสามารถขอความร่วมมือสนับสนุนด้านวิชาการได้
๓. ไม่ต้องเสียต้นทุนในการส่งสินค้าไปขายในตลาด เนื่องจากพ่อค้าทราบว่ามีแหล่งสินค้าแล้วเข้ามารับซื้อเอง

อุปสรรค (Threat)

๑. เส้นทางคมนาคมไม่สะดวกทั้งการเดินทางและการขนส่งสินค้า
๒. เป็นเมืองปิดไม่มีทางหลวงสายสำคัญผ่าน
๓. สินค้าทุนราคาสูงขึ้นทำให้ต้นทุนการผลิตสูงขึ้น
๔. ราคาสินค้าเกษตรมีความผันผวน
๕. ไม่มีตลาดรองรับสินค้าที่ผลิตได้ในพื้นที่อย่างแน่นอน

องค์การบริหารส่วนตำบลเขาใหญ่ ได้ดำเนินการวิเคราะห์สภาพการณ์และศักยภาพ เพื่อชี้ให้เห็นถึงศักยภาพ ปัญหาและความต้องการของประชาชน โดยได้ดำเนินการวิเคราะห์ข้อมูล ดังต่อไปนี้

(๑) การวิเคราะห์ข้อมูลเพื่อการจัดทำแผนพัฒนา

➤ ด้านโครงสร้างพื้นฐานสามารถจำแนกได้ดังนี้

๑) มีเส้นทางคมนาคมในพื้นที่องค์การบริหารส่วนตำบลที่เป็นถนนคอนกรีตเสริมเหล็ก ร้อยละ ๗๐ เป้าหมายคือต้องการให้ได้มากกว่านี้หรือร้อยละ ๑๐๐ โดยผู้บริหารมีนโยบายที่จะดำเนินการก่อสร้างถนนคอนกรีตเสริมเหล็กทุกสาย ปัญหาคือ องค์การบริหารส่วนตำบลไม่สามารถดำเนินการได้เนื่องจากพื้นที่ยังไม่เป็นที่สาธารณะจะดำเนินการได้ก็ต่อเมื่อต้องเป็นที่สาธารณะ การแก้ปัญหาคือ ประสานความร่วมมือกันหลายๆ ฝ่าย เพื่อที่จะทำความเข้าใจกับประชาชนในพื้นที่ และวิธีการที่จะดำเนินการแก้ไขอย่างไร ทั้งนี้ องค์การบริหารส่วนตำบลก็ได้ตั้งงบประมาณในส่วนนี้ไว้แล้ว และได้แจ้งประชาสัมพันธ์ให้ประชาชนได้รับทราบถึงเหตุผลเพื่อที่จะได้ช่วยกันแก้ไขปัญหาให้กับชุมชน

๒) การขยายเขตไฟฟ้าปัจจุบันมีไฟฟ้าใช้ทุกครัวเรือน คิดเป็น ๑๐๐ เปอร์เซ็นต์ ปัญหาคือไฟฟ้าส่องสว่างทางหรือที่สาธารณะยังไม่สามารถดำเนินการครอบคลุมพื้นที่ได้ทั้งหมด เนื่องจากพื้นที่ที่มีความต้องการให้ติดตั้งไฟฟ้าส่องสว่างนั้นยังไม่เป็นที่สาธารณะ องค์การบริหารส่วนตำบลจึงไม่สามารถดำเนินการได้เช่นเดียวกับถนน การแก้ปัญหาคือ ประสานความร่วมมือกันหลายๆ ฝ่าย เพื่อที่จะทำความเข้าใจกับประชาชนในพื้นที่ และวิธีการที่จะดำเนินการแก้ไขอย่างไร ทั้งนี้ องค์การบริหารส่วนตำบลก็ได้ตั้งงบประมาณในส่วนนี้ไว้แล้ว และได้แจ้งประชาสัมพันธ์ให้ประชาชนได้รับทราบถึงเหตุผลเพื่อที่จะได้ช่วยกันแก้ไขปัญหาให้กับชุมชน

๓) การประปา องค์การบริหารส่วนตำบลไม่มีกิจการประปาเป็นขององค์การบริหารส่วนตำบลเอง แต่จะมีกิจการประปาเป็นของหมู่บ้านแต่ละหมู่บ้าน ปัญหาคือ มีข้อร้องเรียนเรื่องน้ำประปาขุ่นบ่อยครั้ง สาเหตุเนื่องจากท่อประปาเก่าเกิดการตกตะกอนของน้ำ และเกิดปัญหาน้ำประปาไม่ไหล การแก้ปัญหาคือ การลงพื้นที่ดำเนินการแก้ไขตามจุดที่เกิดปัญหาในทันที

➤ ด้านที่อยู่อาศัยและการอุปโภคบริโภค

จากการสำรวจข้อมูลพื้นฐานพบว่า ประชากรในพื้นที่มีที่อยู่อาศัยที่มั่นคง ปัญหาบางรายที่อบต. ต้องให้ความช่วยเหลือในการซ่อมแซมที่อยู่อาศัย การแก้ปัญหาคืออบต. ได้มีโครงการซ่อมแซมบ้านให้กับผู้ยากไร้ แต่งบประมาณมีจำกัดและทุกครัวเรือนมีน้ำสำหรับบริโภค โดยบางครัวเรือนซื้อน้ำที่บรรจุในถังหรือขวด แต่หลายครัวเรือนบริโภคน้ำที่ได้จากน้ำฝน ทำให้เกิดปัญหาน้ำดื่มที่ยังไม่สะอาดเท่าที่ควร การแก้ปัญหาเบื้องต้นคือ ประชาสัมพันธ์ให้มีการปิดฝาภาชนะให้มิดชิดและมีที่กรองน้ำฝนหรือการต้มน้ำให้เดือดก่อนเก็บไว้ดื่ม

(๒) การวิเคราะห์ข้อมูลด้านเศรษฐกิจ

จากการสำรวจข้อมูลพื้นฐานพบว่า ประชากรส่วนใหญ่ทำการเกษตร ร้อยละ ๗๐ เช่น ปลูกข้าว รายได้ส่วนมากมาจากการทำการเกษตร และมีรายได้จากสัตว์เลี้ยงไม่มาก ประชากรบางส่วนมีรายได้จากการรับจ้างทั้งในพื้นที่และนอกพื้นที่ บางครัวเรือนมีอาชีพค้าขาย มีร้านค้า ทำให้มีรายได้มากจากการค้าขาย ซึ่งภาวะเศรษฐกิจของอบต. จึงไม่เท่ากัน แต่ปัญหาก็คือ บางครัวเรือนมีรายได้เฉลี่ยต่ำกว่า ๓๐,๐๐๐ บาทต่อปี ไม่มีการเก็บออม สาเหตุเป็นเพราะว่าราคาผลผลิตทางการเกษตรต่ำค่าครองชีพสูง มีเงินแต่ซื้อของได้น้อยลง ประชากรมีพื้นที่ในการทางเกษตรบางส่วนในที่มีน้ำท่วมเป็นประจำ บางพื้นที่ภาวะฝนทิ้งช่วง มีพื้นที่ในการทำการเกษตรน้อย การขยายตัวของประชากรเพิ่มขึ้นมาก เริ่มเกิดเป็นชุมชนแออัดและส่งผลกระทบต่อสภาพแวดล้อม เช่น ปริมาณการปล่อยน้ำเสียจากครัวเรือนลงสู่รางระบายน้ำมีมากขึ้น เกิดปัญหาการร้องเรียนมายังอบต. การแก้ปัญหาคือ อบต. ก็ได้ลงพื้นที่แก้ไขปัญหานี้

(๔) การวิเคราะห์ข้อมูลด้านทรัพยากรธรรมชาติและสิ่งแวดล้อม

ในพื้นที่ของตำบลส่วนมากเป็นพื้นที่สำหรับเพาะปลูก ที่อยู่อาศัย ร้านค้า สถานประกอบการ ตามลำดับ และมีพื้นที่เพียงเล็กน้อยที่เป็นพื้นที่สาธารณะ ทรัพยากรธรรมชาติในพื้นที่ ก็ได้แก่ ดิน น้ำ ต้นไม้ และป่าไม้ นอกจากนี้บางส่วนของดินเค็ม น้ำใต้ดินก็เค็ม หรือไม่ก็เป็นน้ำกร่อย ไม่สามารถที่จะนำน้ำจากใต้ดิน มาใช้ในการอุปโภค-บริโภคได้ ต้องอาศัยน้ำดิบที่กักเก็บไว้ที่ฝายน้ำล้น น้ำในการเกษตรก็ต้องรอฤดูฝน มีแหล่งน้ำใช้ในการเกษตรไม่เพียงพอ ปัญหาคือยังไม่สามารถขุดลอกแหล่งน้ำสำหรับการเกษตรได้เพิ่มขึ้น เพราะพื้นที่ส่วนมากเป็นของประชาชน เอกชน และปัญหาต้นทุนสูง เมื่อชุมชนแออัดชยะก็มากขึ้น การแก้ไขปัญหานี้

องค์การบริหารส่วนตำบลได้จัดทำโครงการเพื่อแก้ไขปัญหาให้กับประชาชนและเป็นไปตามความต้องการของประชาชนในเชิงโครงการจัดหางานและโครงการจัดการความเสี่ยง ประจำปีงบประมาณ พ.ศ. ๒๕๖๑

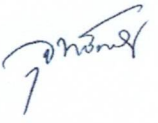
พื้นที่ของตนเองและที่สาธารณะตามผังเมืองรวมสภาพภูมิทัศน์ให้ร่มรื่นสวยงามให้เป็นเมืองน่าอยู่เป็นที่พักผ่อนหย่อนใจของประชาชน

ตามพระราชบัญญัติวินัยการเงินการคลังของรัฐ พ.ศ. ๒๕๖๑ มาตรา ๗๙ บัญญัติให้หน่วยงานของรัฐ จัดให้มีการตรวจสอบภายใน การควบคุมภายในและการบริหารจัดการความเสี่ยง ให้ถือปฏิบัติตามมาตรฐาน

องค์การบริหารส่วนตำบลเขาใหญ่มีพื้นที่ครอบคลุมทั้งหมด ๒๐๖ หมู่บ้านแต่ละหมู่บ้านมีกรรมการซึ่งเป็นตัวแทนของชุมชนประชาชนมีส่วนร่วมในการจัดซื้อจัดจ้างขององค์การบริหารส่วนตำบลประชาชนให้ความร่วมมือด้านการเลือกตั้งเป็นอย่างดี ปัญหาคือควรแข่งขันทางการเมืองก่อนช่วงสูง ซึ่งจุดที่มักสังเกตคือ มีการโยกย้ายออกช่วงที่จะมีการเลือกตั้ง ไม่ว่าจะเป็นการเลือกผู้ใหญ่บ้าน สมาชิกสภา นายองค์การบริหารส่วนตำบลเพื่อลดผลกระทบที่จะเกิดขึ้นกับผู้ใหญ่บ้าน การแก้ไขปัญหานี้ของตำบลคือ ขอความร่วมมือ มีชุมชนที่รับผิดชอบของโครงการมีได้ตั้งแต่ตั้งแต่ปีงบประมาณและได้ระบุในแผนงานบริหารจัดการความเสี่ยง ประจำปี ๒๕๖๑ พ.ศ. ๒๕๖๑ ข้อ ๔ ให้หน่วยงานของรัฐจัดให้มีมาตรการป้องกันการทุจริตการเลือกตั้ง ซึ่งจุดที่มักสังเกตคือ ข้อมูลที่ถูกต้อง พ.ศ. ๒๕๖๑ ข้อ ๔ ให้หน่วยงานของรัฐจัดให้มีมาตรการป้องกันการทุจริตการเลือกตั้ง ซึ่งจุดที่มักสังเกตคือ

ที่เกิดขึ้น องค์การบริหารส่วนตำบลก็ได้พยายามแก้ไข โดยเรื่องจากการประชุมประชาคมท้องถิ่นทุกหมู่บ้านในเขตองค์การบริหารส่วนตำบลในการจัดทำแผนพัฒนาของตำบลจากผลการประชุมทุกครั้งท้องถิ่นการบริหารส่วนตำบลจัดขึ้นมีประชาชนสนใจเข้าร่วมประชุมรวมทั้งแสดงความคิดเห็นที่หลากหลายส่งผลให้องค์การบริหารส่วนตำบลดำเนินงานตามความต้องการของประชาชนและประชาชนได้ร่วมปรึกษาหารือและมีส่วนร่วมในการพัฒนาตำบลให้เจริญเท่าเทียมกับอื่นๆและตำบลอื่นๆ และองค์การบริหารส่วนตำบลได้มีมาตรการบังคับใช้เครื่องมือเครื่องใช้ในการปฏิบัติงานให้ทันสมัยและมีประสิทธิภาพโครงการบางโครงการต้องระงับไว้เนื่องจากข้อจำกัดด้านงบประมาณมีอัตรากำลังพนักงานองค์การบริหารส่วนตำบลจำกัดไม่เพียงพอต่อการตอบสนองความต้องการของประชาชนในด้านบริการ

(นางสุกัญญา ราชมูลตรี)
หัวหน้าสำนักปลัด


(ลงชื่อ) 

แผนพัฒนาท้องถิ่น (พ.ศ. ๒๕๖๖-๒๕๗๐)

(นางจุฑารัตน์ สีหานาถ)
ผู้อำนวยการบริหารส่วนตำบลเขาใหญ่
ผู้อำนวยการกองคลัง รักษาราชการแทน
ปลัดองค์การบริหารส่วนตำบลเขาใหญ่

การพิจารณาของนายกองค์การบริหารส่วนตำบลเขาใหญ่

- อนุมัติ
- ไม่อนุมัติ เนื่องจาก.....

(ลงชื่อ) 
(นายมงคล นามสีอุ้น)
นายกองค์การบริหารส่วนตำบลเขาใหญ่

(๓) การวิเคราะห์ข้อมูลสังคม

➤ ด้านแรงงาน

จากการสำรวจข้อมูลพื้นฐานพบว่า ประชากรที่มีอายุ ๑๕ - ๖๐ ปี อยู่ในกำลังแรงงาน ร้อยละ ๙๕ โดยเฉพาะแรงงานด้านการเกษตร ประชากรอายุระหว่าง ๒๕ - ๕๐ ปี บางส่วน ไปรับจ้างทำงานนอกพื้นที่ รวมทั้งแรงงานที่ไปทำงานต่างประเทศ ปัญหาที่พบคือ ประชากรต้องไปทำงานนอกพื้นที่ในเมืองที่มีโรงงาน อุตสาหกรรม บริษัท ห้างร้านใหญ่ๆ เพราะในพื้นที่ไม่มีโรงงานอุตสาหกรรมที่มีการจ้างแรงงานเยอะ เพราะพื้นที่ส่วนมากเป็นที่อยู่อาศัย ปัญหานี้ยังไม่สามารถแก้ไขได้

➤ ด้านสุขภาพและสาธารณสุข

จากการสำรวจข้อมูลพื้นฐานพบว่า ประชากรส่วนมากมีสุขภาพที่ดี มีการคัดกรองสุขภาพให้กับประชาชนกลุ่มเสี่ยง โรคที่มักเกิดแก่ประชากรในชุมชน เช่นกัน ได้แก่ โรคความดัน เบาหวาน โรคเอดส์ โรคไข้เลือดออก มือ-ปาก-เท้าในเด็ก และโรคอื่นๆ อีกมาก มีสถิติเข้ารับการรักษาพยาบาล ปัญหาคือประชาชนบางรายไม่ยอมไปคัดกรองหรือตรวจสุขภาพประจำปี การแก้ไขปัญหา คือ อบต.และหน่วยงานสาธารณสุข โรงพยาบาลส่งเสริมสุขภาพตำบล ได้จัดกิจกรรมร่วมมือกันรณรงค์ให้ชุมชนเห็นความสำคัญในเรื่องนี้ซึ่งก็ได้ผลในระดับหนึ่ง ประชาชนให้ความร่วมมือเป็นอย่างดี แต่ต้องเป็นการดำเนินการอย่างต่อเนื่องเป็นประจำทุกปี จาก

การสำรวจข้อมูลพื้นฐาน บางครัวเรือนไม่ได้กินอาหารที่ถูกสุขลักษณะ การใช้จ่ายเพื่อบำบัดอาการเจ็บป่วยที่ไม่เหมาะสม การออกกำลังกายยังไม่สม่ำเสมอ และประชากรส่วนมากไม่ได้รับการตรวจสุขภาพ ปัญหาเหล่านี้ อบต.พยายามอย่างยิ่งที่จะแก้ไข โดยร่วมมือกับโรงพยาบาลส่งเสริมสุขภาพตำบล จัดกิจกรรมเพื่อแก้ไขปัญหา

➤ ด้านการศึกษา

จากการสำรวจข้อมูลพื้นฐานพบว่า ประชากรอายุ ๑๕ - ๖๐ ปีเต็ม ร้อยละ ๙๙ อ่าน เขียนภาษาไทยและคิดเลขอย่างง่ายได้ เด็กอายุ ๖ - ๑๔ ปี ร้อยละ ๑๐๐ ได้รับการศึกษาภาคบังคับ ๙ ปีได้เรียนต่อชั้นมัธยมศึกษาปีที่ ๔ หรือเทียบเท่า และที่ไม่ได้เรียนต่อมีงานทำ ด้านการศึกษาอยู่ในเกณฑ์ที่ดี ปัญหาคือ ยังไม่สามารถที่จะแข่งขันกับเมืองใหญ่ๆ ได้ การแก้ปัญหาของ อบต. ได้จัดกิจกรรมให้กับเด็กของศูนย์พัฒนาเด็กเล็ก การสนับสนุนอาหารเสริมนม อาหารกลางวัน ในกับทางโรงเรียนในเขตพื้นที่ และร่วมกันจัดกิจกรรมต่างๆ กับทางโรงเรียน

➤ ด้านค่านิยมของคนในพื้นที่

จากการสำรวจข้อมูลพื้นฐานพบว่า ประชากรมีกิจกรรมทางศาสนา(พุทธ) และประชากรบางรายที่ไปร่วมทำกิจกรรมของศาสนาคริสต์ด้วย ประชากรในเขต อบต.ให้ความร่วมมือกันทำกิจกรรมสาธารณะต่างๆ ผู้สูงอายุ ผู้พิการได้รับการดูแล ปัญหาคือ ประชากรในครัวเรือนมีการดื่มสุรา สูบบุหรี่ รวมทั้งที่เป็นครั้งคราว บางครัวเรือนขาดความอบอุ่น การแก้ปัญหาของ อบต.คือ จัดกิจกรรมต่างๆ ในชุมชน พยายามที่จะให้ทุกส่วนทุกฝ่ายทุกคนมีส่วนร่วมและรณรงค์ให้เห็นถึงโทษของการดื่มสุรา ให้ชุมชนเห็นความสำคัญของครอบครัว เช่น การแข่งขันกีฬาชุมชน แอโรบิคแดนส์ งานประเพณี เป็นต้น

➤ ด้านความปลอดภัยในชีวิตและทรัพย์สิน

จากการสำรวจข้อมูลพื้นฐานพบว่า ส่วนมากครัวเรือนมีการป้องกันอุบัติเหตุอย่างถูกวิธีมีความปลอดภัยในชีวิตและทรัพย์สินจากข้อมูลที่สำรวจพบว่าการป้องกันอุบัติเหตุ อาชญากรรม วิธีการแก้ปัญหาของเทศบาลที่สามารถดำเนินการได้ตามอำนาจหน้าที่และงบประมาณที่มีอยู่อย่างจำกัด คือการติดตั้งกล้องวงจรปิดในจุดที่เป็นที่สาธารณะ ติดตั้งสัญญาณไฟกระพริบทางร่วมทางแยก รวมทั้งได้ตั้งจุดตรวจ จุดสกัด จุดบริการ ในช่วงเทศกาลที่มีวันหยุดหลายวันเพื่ออำนวยความสะดวกให้กับประชาชน

➤ **ด้านยาเสพติด**

ปัญหาเสพติดในพื้นที่ตำบล จากการที่ทางสถานีตำรวจภูธรตำบลเขว้าใหญ่ได้แจ้งให้รับทราบ นั้นพบว่าในเขต อบต. มีผู้ที่ติดยาเสพติดแต่เมื่อเทียบกับพื้นที่อื่นถือว่าน้อย และยังไม่พบผู้ค้า เหตุผลก็เนื่องมาจาก ว่าได้รับความร่วมมือกับทางผู้นำ ประชาชน หน่วยงานของ อบต.เขว้าใหญ่ที่ช่วยสอดส่องดูแลอยู่เป็นประจำ การ แก้ไขปัญหาของตำบลสามารถทำได้เฉพาะตามอำนาจหน้าที่เท่านั้น เช่น การณรงค์ การประชาสัมพันธ์ การ แจ้างเบาแส การฝึกอบรมให้ความรู้ ถ้านอกเหนือจากอำนาจหน้าที่ ก็เป็นเรื่องของอำเภอหรือตำรวจแล้วแต่ กรณี ทั้งนี้ องค์การบริหารส่วนตำบลก็ได้ให้ความร่วมมือมาโดยตลอด

(๔) การวิเคราะห์ข้อมูลด้านทรัพยากรธรรมชาติและสิ่งแวดล้อม

ในพื้นที่ของตำบลส่วนมากเป็นพื้นที่สำหรับเพาะปลูก ที่อยู่อาศัย ร้านค้า สถานประกอบการ ตามลำดับ และมีพื้นที่เพียงเล็กน้อยที่เป็นพื้นที่สาธารณะ ทรัพยากรธรรมชาติในพื้นที่ ก็ได้แก่ ดิน น้ำ ต้นไม้ ปัญหา เนื่องจากพื้นที่บางส่วนเป็นดินเค็ม น้ำใต้ดินก็เค็ม หรือไม่ก็เป็นน้ำกร่อย ไม่สามารถที่จะนำน้ำจากใต้ดิน มาใช้ในการอุปโภค-บริโภคได้ ต้องอาศัยน้ำดิบจากแหล่งอื่น และน้ำฝน น้ำในการเกษตรก็ต้องรอฤดูฝน มีแหล่ง น้ำใช้ในการเกษตรไม่เพียงพอ ปัญหาคือยังไม่สามารถหาแหล่งน้ำสำหรับการเกษตรได้เพิ่มขึ้น เพราะพื้นที่ ส่วนมากเป็นของประชาชน เอกชน และปัญหาด้านขยะ เมื่อชุมชนแออัดขยะก็มากขึ้น การแก้ไขปัญหา

องค์การบริหารส่วนตำบลได้จัดทำโครงการเพื่อแก้ปัญหาให้กับประชาชนและเป็นไปตามความต้องการ ของประชาชนเช่นโครงการจัดหาถังขยะรองรับขยะให้ครอบคลุมทั้งพื้นที่โครงการปลูกต้นไม้ในวันสำคัญต่างๆใน พื้นที่ของตนเองและที่สาธารณะรวมทั้งปรับปรุงสภาพภูมิทัศน์ให้ร่มรื่นสวยงามให้เป็นเมืองน่าอยู่เป็นที่พักผ่อน หย่อนใจของประชาชน

(๕) ด้านการเมือง - การบริหาร

องค์การบริหารส่วนตำบลเขว้าใหญ่มีพื้นที่ครอบคลุมทั้งหมด ๒๑ หมู่บ้านแต่ละหมู่บ้านมี กรรมการซึ่งเป็นตัวแทนของชุมชนประชาชนมีส่วนร่วมในการจัดซื้อจัดจ้างขององค์การบริหารส่วนตำบลประชาชน ให้ความร่วมมือด้านการเลือกตั้งเป็นอย่างดี ปัญหาคือการแข่งขันทางการเมืองค่อนข้างสูง มีจุดที่น่าสังเกตคือ มี การย้ายเข้าย้ายออกช่วงที่จะมีการเลือกตั้ง ไม่ว่าจะเป็นการเลือกผู้ใหญ่บ้าน สมาชิกสภา นายกององค์การบริหาร ส่วนตำบล โดยเฉพาะ การคัดเลือกผู้ใหญ่บ้าน การแก้ไขปัญหาของตำบลคือ ขอความร่วมมือ ผู้นำ เจ้าหน้าที่ที่ มีหน้าที่รับผิดชอบให้ระมัดระวัง สอดส่องพฤติกรรมและให้รายงานอำเภอทราบ การณรงค์ ประชาสัมพันธ์ ให้ ข้อมูลที่ถูกต้อง เกี่ยวกับข้อกฎหมายของการเลือกตั้งที่กระทำได้และทำไม่ได้ให้ประชาชนได้รับทราบ ปัญหาต่างๆ ที่เกิดขึ้น องค์การบริหารส่วนตำบลก็ได้พยายามแก้ไข โดยเรื่องจากการประชุมประชาคมท้องถิ่นทุกหมู่บ้านใน เขตองค์การบริหารส่วนตำบลในการจัดทำแผนพัฒนาของตำบลจากผลการประชุมทุกครั้งที่องค์การบริหารส่วน ตำบลจัดขึ้นมีประชาชนสนใจเข้าร่วมประชุมรวมทั้งแสดงความคิดเห็นที่หลากหลายส่งผลให้องค์การบริหารส่วน ตำบลดำเนินงานตามความต้องการของประชาชนและประชาชนได้รับประโยชน์และมีส่วนร่วมในการพัฒนาตำบล ให้เจริญเท่าเทียมกับอื่นๆและตำบลอื่นๆ และองค์การบริหารส่วนตำบลมีโครงการจัดซื้อเครื่องมือเครื่องใช้ในการ ปฏิบัติงานให้ทันสมัยและมีประสิทธิภาพโครงการบางโครงการต้องระงับไว้เนื่องจากข้อจำกัดด้านงบประมาณมี อัตรากำลังพนักงานองค์การบริหารส่วนตำบลจำกัดไม่เพียงพอต่อการตอบสนองความต้องการของประชาชนใน ด้านบริการ

๓.๒ การประเมินสถานการณ์สภาพแวดล้อมภายนอกที่เกี่ยวข้อง

๓.๒.๑) การเปลี่ยนแปลงในประเทศที่จะส่งผลกระทบต่อ อบต.

- รัฐธรรมนูญฉบับใหม่จะส่งผลกระทบต่อองค์กรปกครองส่วนท้องถิ่นอย่างไร
- แนวโน้มการยกฐานะจาก อบต.เป็นเทศบาลทั่วประเทศ
- แนวโน้มการควมรวมองค์กรปกครองส่วนท้องถิ่นที่มีพื้นที่ในตำบลเดียวกันให้มีองค์กรเดียว
- การเพิ่มขึ้นหรือลดลงของการจัดสรรเงินงบประมาณให้ อบต.

๓.๒.๒) การเปลี่ยนแปลงในระดับภูมิภาคที่จะส่งผลกระทบต่อ อบต.

AEC หรือ Asean Economics Community คือการรวมตัวของชาติในอาเซียน ๑๐ ประเทศ โดยมี ไทยพม่า ลาว เวียดนาม มาเลเซีย สิงคโปร์ อินโดนีเซีย ฟิลิปปินส์ กัมพูชา บรูไน เพื่อที่จะให้มีผลประโยชน์ทางเศรษฐกิจร่วมกัน จะมีรูปแบบคล้ายๆ กลุ่ม Euro Zone นั่นเอง จะทำให้มีผลประโยชน์อำนาจต่อรองต่างๆ กับคู่ค้าได้มากขึ้น และการนำเข้า ส่งออกของชาติในอาเซียนก็จะเสรี ยกเว้นสินค้าบางชนิดที่แต่ละประเทศอาจจะขอไว้ไม่ลดภาษีนำเข้า (เรียกว่าสินค้าอ่อนไหว)

Asean จะรวมตัวเป็น ประชาคมเศรษฐกิจอาเซียนและมีผลเป็นรูปธรรม ณ วันที่ ๓๑ ธันวาคม ๒๕๕๘ ณ วันนั้นจะทำให้ภูมิภาคนี้เปลี่ยนไปอย่างมากโดย AEC Blueprint (แบบพิมพ์เขียว) หรือแนวทางที่จะให้ AEC เป็นไปคือ

๑. การเป็นตลาดและฐานการผลิตเดียวกัน
๒. การเป็นภูมิภาคที่มีขีดความสามารถในการแข่งขันสูง
๓. การเป็นภูมิภาคที่มีการพัฒนาทางเศรษฐกิจที่เท่าเทียมกัน
๔. การเป็นภูมิภาคที่มีการบูรณาการเข้ากับเศรษฐกิจโลก

จากการที่องค์การบริหารส่วนตำบลเขว้าใหญ่ได้กำหนดยุทธศาสตร์การพัฒนา ไว้จำนวน ๕ ยุทธศาสตร์ ดังนั้น จึงวิเคราะห์การเปลี่ยนแปลงในระดับภูมิภาค หรือ การเข้าสู่ AEC ที่จะส่งผลกระทบต่อองค์การบริหารส่วนตำบลเขว้าใหญ่ ในยุทธศาสตร์ต่างๆ ดังนี้

๑. ยุทธศาสตร์การพัฒนาด้านโครงสร้างพื้นฐาน

การเข้าสู่ประชาคมเศรษฐกิจอาเซียน (AEC) ของไทย ทำให้องค์กรปกครองส่วนท้องถิ่นโดยเฉพาะอย่างยิ่งองค์การบริหารส่วนตำบลเขว้าใหญ่ ต้องให้ความสำคัญกับการพัฒนาโครงสร้างพื้นฐานเพื่อรองรับการหลั่งเข้ามาของประชากรประเทศเพื่อนบ้านไม่ว่าจะเข้ามาในฐานะนักท่องเที่ยว คนทำงาน หรือการอื่นใด การพัฒนาโครงสร้างพื้นฐานที่สำคัญ เช่น ถนน ป้ายจราจรที่มีภาษาอังกฤษและภาษาต่างประเทศที่จำเป็น เป็นต้น

๒. ยุทธศาสตร์การพัฒนาด้านการพัฒนาคุณภาพชีวิต

ปัญหาสังคมจะรุนแรงถ้าไม่ได้รับการวางแผนที่ดี เนื่องจากจะมีขยะจำนวนมากมากขึ้นปัญหาการแบ่งชนชั้น ถ้าคนไทยทำงานกับคนต่างชาติที่ด้อยกว่า อาจมีการแบ่งชนชั้นกันได้จะมีชุมชนสลัมเกิดขึ้น และอาจมี พม่า ทาว์น ลาว ทาว์น กัมพูชา ทาว์น ปัญหาอาชญากรรมจะรุนแรง สถิติการก่ออาชญากรรมจะเพิ่มขึ้นอย่างมากจากชนชั้นที่มีปัญหาคนจะทำผิดกฎหมายมากขึ้นเนื่องจากไม่รู้กฎหมาย

๓. ยุทธศาสตร์การพัฒนาด้านการสร้างสังคมแห่งการเรียนรู้และศูนย์กลางวัฒนธรรม

การศึกษา

ภาษาอังกฤษยังเป็นภาษาที่คนไทยมีความเชี่ยวชาญในการสื่อสารน้อยกว่าประเทศอื่นๆ ในอาเซียน ดังนั้น องค์การบริหารส่วนตำบลเขว้าใหญ่ จึงได้เริ่มต้นสนับสนุน ส่งเสริมการนำครูชาวต่างชาติจากมูลนิธิกระจกเงาเข้ามาสอนภาษาอังกฤษโดยการให้อยู่กินกับชาวบ้าน โรงเรียนในพื้นที่ เพื่อนำร่องไปสู่โครงการอื่นๆ ในการเร่งรัดพัฒนาให้ประชาชนในพื้นที่มีทักษะในการสนทนาภาษาอังกฤษเพิ่มมากขึ้น

ศาสนา

อาจเกิดความขัดแย้งในการเผยแพร่ศาสนาของชาวต่างชาติที่เดินทางเข้ามาในไทยมากขึ้น เช่น อาจมีการเผยแพร่ศาสนาคริสต์ ศาสนาอิสลาม อาจมีการกระทบกระทั่งกันระหว่างผู้นับถือศาสนาที่แตกต่างกัน เช่น ชาวคริสต์เดินมาท่องเที่ยวในวัดที่เป็นแหล่งท่องเที่ยวและมีการลบลู้อย่างรู้เท่าไม่ถึงการณ์ เป็นต้น

วัฒนธรรม

ประชาสังคมและวัฒนธรรมอาเซียน (ASEAN SOCIO-CULTURAL COMMUNITY) มีแผนปฏิบัติการด้านสังคมและวัฒนธรรมอาเซียนระบุในแผนปฏิบัติการเวียงจันทน์ที่สำคัญ คือ การพัฒนามนุษย์และการสร้างอัตลักษณ์อาเซียน ต้องสร้างความตระหนักรู้ถึงความแตกต่างในมรดกทางวัฒนธรรม เช่น มุสลิมมีอาหารที่เป็นข้อห้ามตามธรรมเนียมบรูไนไม่มีการจับมือกับเพศตรงข้าม การใช้มือซ้ายในการส่งของหรือนามบัตรให้แก่ชาวมุสลิมถือเป็นสิ่งไม่สุภาพ เป็นต้น

การเข้าใจและเคารพความแตกต่างด้านวัฒนธรรมและประเพณีของประเทศเพื่อนบ้าน ตามแนวคิดของประชาคมสังคมและวัฒนธรรมอาเซียน ก็จะเอื้อประโยชน์ต่อการประสบความสำเร็จด้านการค้าการลงทุน เพราะข้อมูลพื้นฐานทางขนบธรรมเนียมประเพณีและวัฒนธรรมของชาติสมาชิกอาเซียน แตกต่างกันไป จึงจำเป็นต้องศึกษาเรียนรู้และเตรียมความพร้อม เพื่อรับมือกับความเปลี่ยนแปลงในทุกบริบทของความหลากหลายทางสังคมและวัฒนธรรมที่กำลังจะเกิดขึ้นเมื่อประเทศไทยเปิดประตูเข้าสู่ "ประชาคมอาเซียน (ASEAN COMMUNITY)" ถึงขนบธรรมเนียมประเพณี และวัฒนธรรมของชาติสมาชิกให้ถ่องแท้ลึกซึ้ง ก็ย่อมสามารถรับมือกับการแข่งขันทางธุรกิจ และพร้อมรับมือกับการเปลี่ยนแปลงที่จะเกิดขึ้นในอนาคตได้อย่างแน่นอน

๔. ยุทธศาสตร์การพัฒนาด้านการบริหารจัดการและการอนุรักษ์ทรัพยากรธรรมชาติและสิ่งแวดล้อม

การบุกรุกพื้นที่ป่าอาจมีมากขึ้น ด้วยสาเหตุทั้งที่เกิดจากคนไทยและชาวต่างชาติ สาเหตุที่เกิดจากคนไทยคือการเพิ่มขึ้นของจำนวนประชากรทำให้ที่ทำกินไม่เพียงพอต่อความต้องการ หรือการขายที่ดินให้นายทุนต่างชาติแล้วไม่มีที่ทำกินจึงต้องไปเปิดป่าใหม่ ส่วนสาเหตุจากชาวต่างชาติ อาจมีนายทุนเข้ามาทำลายทรัพยากรธรรมชาติและสิ่งแวดล้อม เช่น การตัดไม้เพื่อผลประโยชน์ทางเศรษฐกิจ การเข้าสัมปทานเหมืองแร่หรือทรัพยากรธรรมชาติที่สำคัญอื่นๆ มลพิษจากข้อเสียข้ามแดน เช่น อาจมีขยะข้ามแดน

๕. ยุทธศาสตร์การพัฒนาด้านการเมืองและการบริหารจัดการ และการพัฒนาบุคลากร

ด้านการเมืองในระดับชาติอาจยังความขัดแย้งด้านการเมืองระหว่างรัฐสมาชิกด้วยตนเอง รวมทั้งปัญหาการก่อการร้ายที่เป็นผลมาจากการเมือง ซึ่งประเทศใดประเทศหนึ่งไม่สามารถแก้ไขได้โดยลำพัง

การบริหารภาครัฐต้องเร่งรัดพัฒนาให้ตอบสนองการให้บริการ โดยเฉพาะอย่างยิ่งการให้บริการในด้านการอนุญาต อนุมัติ ต่างๆ ซึ่งต้องมีคู่มือภาษาอังกฤษ จีน เป็นต้น เพื่อสื่อสารกับชาวต่างชาติที่ต้องการทำนิติกรรมต่างๆซึ่งเกี่ยวกับรัฐ เช่น การเสียภาษีบำรุงท้องที่ การเสียภาษีป้าย เป็นต้น อีกทั้งเจ้าหน้าที่ภาครัฐจำเป็นต้องพัฒนาการใช้ภาษาอังกฤษให้อยู่ในระดับที่สื่อสารกับผู้ให้บริการที่เป็นชาวต่างชาติ