



คู่มือการปฏิบัติงาน งานป้องกันและบรรเทาสาธารณภัย

สำนักปลัด เทศบาลตำบลเขาใหญ่

๑. หลักการและเหตุผล

สาธารณภัยยังคงมีแนวโน้มจะเกิดขึ้นอย่างต่อเนื่องและซับซ้อนมากขึ้น ความเสื่อมโทรมของทรัพยากรธรรมชาติ เนื่องจากความแปรปรวนของภูมิอากาศ โลก ประกอบกับการเปลี่ยนแปลงโครงสร้างของสังคมไทยจากสังคมชนบทไปสู่ สังคมเมืองอย่างรวดเร็ว ประชาชนมีโอกาสอาศัยอยู่ในพื้นที่เสี่ยงภัยมากขึ้นส่งผลให้ความเสียหายจาก สาธารณภัยรุนแรง มากขึ้น ทั้งภัยธรรมชาติ เช่น วัตภัย อุทกภัยภัยแล้ง ภัยหนาว และภัยจากการกระทำ ของมนุษย์ เช่น อัคคีภัย อุบัติภัย การรั่วไหลของสารเคมีอันตราย องค์กรปกครองส่วนท้องถิ่นซึ่งเป็นหน่วยงานที่อยู่ใกล้ชิดประชาชน และมีบทบาทภารกิจ ในการเข้าไปให้ความช่วยเหลือและบรรเทาสาธารณภัย ในลำดับแรกก่อนที่หน่วยงานภายนอกจะเข้าไปให้ความช่วยเหลือ ประกอบกับพระราชบัญญัติป้องกันและบรรเทาสาธารณภัย พ.ศ.๒๕๕๐ กำหนดให้องค์กรปกครองส่วนท้องถิ่นมีหน้าที่ ในการป้องกัน และบรรเทาสาธารณภัย และให้ผู้บริหารองค์กรปกครองส่วนท้องถิ่นเป็นผู้อำนวยการท้องถิ่น ในการป้องกัน และบรรเทาสาธารณภัยในท้องถิ่นตน จึงถือเป็นภารกิจสำคัญขององค์กรปกครองส่วนท้องถิ่นที่จะต้อง เตรียมพร้อมในการป้องกันสาธารณภัยและพัฒนาขีดความสามารถ ในการเผชิญเหตุและให้ความช่วยเหลือผู้ประสบภัยหลังจากสถานการณ์ภัยยุติ

๒. วัตถุประสงค์

1. เพื่อให้การดำเนินงานจัดการงานป้องกันและบรรเทาสาธารณภัยของเทศบาลตำบลเขวาสินรินทร์ / หน่วยงาน และแนวทางในการปฏิบัติงานเป็นมาตรฐานเดียวกัน
2. เพื่อให้มั่นใจว่าได้มีการปฏิบัติตามข้อกำหนดระเบียบหลักเกณฑ์เกี่ยวกับการจัดการงานป้องกัน และบรรเทาสาธารณภัยที่กำหนดไว้อย่างสม่ำเสมอ และมีประสิทธิภาพ
3. เพื่อพัฒนาขีดความสามารถด้านการป้องกันและบรรเทาสาธารณภัยให้มีประสิทธิภาพสามารถลด ความสูญเสียที่เกิดจากภัยพิบัติให้เหลือน้อยที่สุด
4. เพื่อให้ประชาชนที่ประสบภัยได้รับการช่วยเหลือฟื้นฟูอย่างทั่วถึงและทันเวลา
5. เพื่อบูรณาการระบบการสั่งการในการป้องกันและบรรเทาสาธารณภัยอย่างมีประสิทธิภาพ
6. เพื่อสร้างระบบบริหารจัดการสาธารณภัยที่ดี และสอดคล้องกับวัฏจักรการเกิดภัย

3. นิยามคำศัพท์

การป้องกัน (Prevention) หมายถึง มาตรการและกิจกรรมต่างๆ ที่กำหนดขึ้นล่วงหน้า ทั้งทางด้านโครงสร้าง และที่มิใช่ด้านโครงสร้าง เพื่อลดหรือควบคุมผลกระทบในทางลบจากสาธารณภัย

การลดผลกระทบ (Mitigation) หมายถึง กิจกรรมหรือวิธีการต่าง ๆ เพื่อหลีกเลี่ยงและลดผลกระทบ ทางลบจากสาธารณภัย และยังหมายถึงการลดและป้องกันมิให้เกิดเหตุหรือลดโอกาสที่อาจก่อให้เกิดสาธารณภัย

การเตรียมความพร้อม (Preparedness) หมายถึง มาตรการและกิจกรรมที่ดำเนินการล่วงหน้า ก่อนเกิด สาธารณภัย เพื่อเตรียมพร้อมการจัดการในสถานการณ์ฉุกเฉินให้สามารถรับมือกับผลกระทบจากสาธารณภัย และมีประสิทธิภาพ ได้อย่างทันการณ์

การจัดการในภาวะฉุกเฉิน (Emergency Management) หมายถึงการจัดตั้งองค์กรและการบริหารจัดการ ด้านต่างๆ เพื่อรับมือกับสถานการณ์ฉุกเฉินทุกรูปแบบ โดยเฉพาะอย่างยิ่งการเตรียมความพร้อมรับมือ และการฟื้นฟูบูรณะ

การฟื้นฟูบูรณะ (Rehabilitation) หมายถึง การฟื้นฟูสภาพเพื่อทำให้สิ่งที่ถูกตัดหรือได้รับความเสียหายจากสาธารณภัยได้รับการช่วยเหลือแก้ไขให้กลับคืนสู่สภาพเดิมหรือดีกว่าเดิมรวมทั้งให้ผู้ประสบภัย สามารถดำรงชีวิตตามสภาพปกติได้โดยเร็ว

หน่วยงานของรัฐ หมายถึง ส่วนราชการ รัฐวิสาหกิจ องค์กรมหาชน และหน่วยงานอื่นของรัฐ แต่ไม่ หมายรวมถึงองค์กรปกครองส่วนท้องถิ่น

องค์กรปกครองส่วนท้องถิ่น หมายถึง เทศบาลตำบลเขวาใหญ่ เทศบาล องค์การบริหารส่วนจังหวัด เมืองพิมาย และองค์กรปกครองส่วนท้องถิ่นอื่นที่มีกฎหมายจัดตั้ง

ผู้อำนวยการท้องถิ่น หมายถึง นายกเทศมนตรี

ผู้ช่วยผู้อำนวยการท้องถิ่น หมายถึง ปลัดองค์กรปกครองส่วนท้องถิ่น

เจ้าพนักงาน หมายถึง ผู้ซึ่งได้รับแต่งตั้งให้ปฏิบัติหน้าที่ในการป้องกันและบรรเทาสาธารณภัยในพื้นที่ ให้ปฏิบัติหน้าที่ต่าง ๆ ตามพระราชบัญญัติป้องกันและบรรเทาสาธารณภัย พ.ศ.๒๕๔๐.

กองอำนาจการป้องกันและบรรเทาสาธารณภัยจังหวัด หมายถึง องค์กรปฏิบัติในการป้องกันและบรรเทา สาธารณภัยในเขตพื้นที่จังหวัด

กองอำนาจการป้องกันและบรรเทาสาธารณภัยอำเภอ หมายถึง องค์กรปฏิบัติในการป้องกันและ บรรเทาสาธารณภัยในเขตอำเภอ และทำหน้าที่ช่วยเหลือจังหวัดในการป้องกันและบรรเทา สาธารณภัย

กองอำนาจการป้องกันและบรรเทาสาธารณภัยท้องถิ่นแห่งพื้นที่ หมายถึงองค์กรปฏิบัติในการ ป้องกันและบรรเทาสาธารณภัยในเขตเทศบาล และเป็นหน่วยเผชิญเหตุเมื่อเกิดสาธารณภัยขึ้นใน พื้นที่

4. การจัดตั้งกองอำนาจการป้องกันและบรรเทาสาธารณภัย

4.1 องค์กรปฏิบัติ

4.1.1 กองอำนาจการป้องกันและบรรเทาสาธารณภัยขอเทศบาลตำบลเขวาใหญ่ทำหน้าที่เป็นหน่วยงานของผู้อำนวยการท้องถิ่น และให้มีที่ทำการโดยให้ใช้ที่ทำการ/สำนักงาน เทศบาลตำบลเขวาใหญ่เป็นสำนักงานของผู้อำนวยการท้องถิ่น มีนายกเทศมนตรี เป็นผู้อำนวยการ และมี ปลัดเทศบาลตำบลเขวาใหญ่ เป็นผู้ช่วยผู้อำนวยการ กำนัน ผู้ใหญ่บ้าน และภาคเอกชนในพื้นที่ ร่วมปฏิบัติงานในกองอำนาจการป้องกันและบรรเทาสาธารณภัยรับผิดชอบ ในการป้องกันและบรรเทาสาธารณภัยในเขตเทศบาลตำบลเขวาใหญ่และเป็นหน่วยเผชิญเหตุเมื่อ เกิดภัยพิบัติขึ้นในพื้นที่

4.1.2 ภารกิจของกองอำนาจการป้องกันและบรรเทาสาธารณภัยเทศบาลตำบลเขวาใหญ่

(1) อำนาจการ ควบคุม ปฏิบัติงาน สาธารณภัยในเขตพื้นที่เทศบาลตำบลเขวาใหญ่ และประสานการปฏิบัติเกี่ยวกับการดำเนินการป้องกันและบรรเทา

(2) สนับสนุนกองอำนาจการป้องกันและบรรเทาสาธารณภัยซึ่งมีพื้นที่ติดต่อ หรือใกล้เคียง หรือเขต พื้นที่อื่นเมื่อได้รับการร้องขอ

(3) ประสานกับส่วนราชการและหน่วยงานที่เกี่ยวข้องในเขตพื้นที่ที่รับผิดชอบ รวมทั้งประสาน ความร่วมมือกับภาคเอกชนในการปฏิบัติการป้องกันและบรรเทาสาธารณภัยทุกขั้นตอน

4.2 โครงสร้างและหน้าที่ของกองอำนวยการป้องกันและบรรเทาสาธารณภัยเทศบาลตำบลเขวาสินรินทร์

4.2.1 โครงสร้างกองอำนวยการป้องกันและบรรเทาสาธารณภัยเทศบาลตำบลเขวาสินรินทร์ ประกอบด้วย 5 ฝ่ายได้แก่

(1) ฝ่ายอำนวยการ ทำหน้าที่ อำนวยการ ควบคุม กำกับดูแลในการป้องกันและบรรเทาสาธารณภัยให้เป็นไปอย่างมี ประสิทธิภาพและประสิทธิผลรวมทั้งวางระบบการติดตามติดต่อสื่อสารใน ป้องกันและบรรเทาสาธารณภัยระหว่างกองอำนวยการป้องกันและบรรเทาสาธารณภัยทุกระดับ และเชื่อถือได้ตลอดเวลา

(2) ฝ่ายแผนและโครงการ และฝ่ายที่เกี่ยวข้องให้การติดต่อเป็นไปอย่างรวดเร็วต่อเนื่อง ทำหน้าที่ เกี่ยวกับงานการวางแผนการป้องกันและบรรเทาสาธารณภัย การพัฒนาแผนงานการ พัฒนาเกี่ยวกับการป้องกันและบรรเทาสาธารณภัยในทุกขั้นตอน งานติดตามประเมินผลงานการ ฝึกซ้อมแผนฯ งานการจัดฝึกอบรมต่างๆ และงานการจัดทำโครงการเกี่ยวกับการป้องกันและ บรรเทาสาธารณภัย

(3) ฝ่ายป้องกันและปฏิบัติการ ทำหน้าที่ ติดตามสถานการณ์ รวบรวมข้อมูล ประเมินสถานการณ์ ที่อาจเกิดขึ้นวางมาตรการต่าง ในการป้องกันภัยมิให้เกิดขึ้น หรือเกิดขึ้นแล้วให้ได้รับความ เสียหายน้อยที่สุด จัดระเบียบแจ้งเตือนภัย ช่วยเหลือประชาชนผู้ประสบภัยงานการข่าวการรักษา ความปลอดภัยและการปฏิบัติการจิตวิทยา

(4) ฝ่ายฟื้นฟูบูรณะ ทำหน้าที่สำรวจความเสียหายและความต้องการด้านต่างๆ จัดทำบัญชีผู้ ประสบสาธารณภัย ประสานกับทุกหน่วยงานที่เกี่ยวข้องกับการสงเคราะห์ผู้ประสบสาธารณภัย เพื่อให้การสงเคราะห์และฟื้นฟูคุณภาพชีวิตทั้งทางด้านร่างกายและจิตใจแก่ผู้ประสบสาธารณภัย พร้อมทั้งดำเนินการฟื้นฟูบูรณะสิ่งชำรุด เสียหายให้กลับคืนสู่สภาพเดิม หรือใกล้เคียงกับสภาพ เดิมให้มากที่สุด

(5) ฝ่ายประชาสัมพันธ์ ทำหน้าที่ เป็นเจ้าหน้าที่เกี่ยวกับการประชาสัมพันธ์ เผยแพร่ความรู้ เกี่ยวกับการป้องกันและบรรเทา สาธารณภัยและการแถลงข่าวข้อเท็จจริงเกี่ยวกับความเสียหาย และความช่วยเหลือให้แก่สื่อมวลชน ประชาชนทั่วไปได้ทราบ

4.3 การบรรจุกำลัง

4.3.1 ในภาวะปกติ ใช้กำลังเจ้าหน้าที่ของเทศบาลตำบลเขวาสินรินทร์เป็นหลัก

4.3.2 เมื่อคาดว่าจะเกิดหรือเกิดสาธารณภัยขึ้นในพื้นที่ใดให้ป้องกันและบรรเทาสาธารณภัยเข้า ควบคุมสถานการณ์ ปฏิบัติหน้าที่ เพื่อช่วยเหลือประชาชนในพื้นที่โดยเร็ว รายงานให้ ผู้อำนวยการอำเภอทราบทันที

4.4 สถานที่ตั้ง

ณ ตำบลเขว้าใหญ่ อำเภอกันทรวิชัย จังหวัดมหาสารคาม

5. แนวทางปฏิบัติ การปฏิบัติก่อนเกิดสาธารณภัย วัตถุประสงค์ เพื่อเตรียมการด้านทรัพยากร ระบบการปฏิบัติการและเตรียมความพร้อมไว้รองรับสถานการณ์ สาธารณภัยที่อาจเกิดขึ้นในพื้นที่รับผิดชอบ ได้อย่างมีประสิทธิภาพ หลักการปฏิบัติ ให้เทศบาลตำบลเขว้าใหญ่ และหน่วยงานที่เกี่ยวข้องจัดเตรียมและจัดหาทรัพยากรที่จำเป็น เพื่อการป้องกันและบรรเทาสาธารณภัยให้เหมาะสมกับผลการประเมินความเสี่ยงและความอ่อนแอของพื้นที่ รวมทั้งการวางแผนทางการปฏิบัติการให้พร้อมเผชิญสาธารณภัยและดำเนินการฝึกซ้อมตามแผนที่กำหนด อย่างสม่ำเสมอเป็นประจำเพื่อให้เกิดความพร้อมในทุกด้านและทุกภาคส่วนในเขตพื้นที่เทศบาล

หลักการปฏิบัติ	แนวทางปฏิบัติ
1. การป้องกันและลดผลกระทบ 1.1 การวิเคราะห์ความเสี่ยงภัย	- ประเมินความเสี่ยงภัยและความอ่อนแอในแนวทางปฏิบัติ พื้นที่ โดยพิจารณาจากข้อมูลสถิติการเกิดภัย การวิเคราะห์ข้อมูลสภาพแวดล้อมต่าง ๆ - จัดทำแผนที่เสี่ยงภัยแยกตามประเภทภัย
1.2 การเตรียมการด้านฐานข้อมูลและระบบ	- จัดทำฐานข้อมูลเพื่อสนับสนุนการบริหารสารสนเทศสาธารณภัย - พัฒนาระบบเชื่อมโยงข้อมูลด้านสาธารณภัย ระหว่างหน่วยงานให้มีประสิทธิภาพและสามารถใช้งานได้ร่วมกัน - กระจายข้อมูลด้านสาธารณภัยไปยังหน่วยงานที่มีหน้าที่ปฏิบัติการ
1.3 การส่งเสริมให้ความรู้และสร้างความเข้าใจ	- สนับสนุนให้สื่อประชาสัมพันธ์ทุกแขนงมีบทบาทใน การตระหนักรู้ด้านการป้องกันและบรรเทาสาธารณภัย รณรงค์ประชาสัมพันธ์เพื่อปลูกฝังจิตสำนึกด้านความปลอดภัยอย่างต่อเนื่อง - เผยแพร่และเสริมสร้างความรู้ความเข้าใจให้กับ ประชาชนเกี่ยวกับความปลอดภัยในชีวิตประจำวัน - พัฒนารูปแบบและเนื้อหาการรณรงค์ ประชาสัมพันธ์ ให้ชัดเจนเข้าใจ

	<p>ง่าย เหมาะสมเข้าถึง กลุ่มเป้าหมายแต่ละกลุ่ม และเป็นที่น่าสนใจ</p> <ul style="list-style-type: none"> - ส่งเสริมและสนับสนุนให้องค์กรเครือข่ายป้องกันและบรรเทาสาธารณภัยทุกภาคส่วน ภาครัฐ ภาคเอกชน และอาสาสมัครต่าง ๆ มีส่วน ในการรณรงค์ในเรื่องความปลอดภัยอย่างต่อเนื่อง
<p>1.4 การเตรียมการป้องกันด้านโครงสร้างและเครื่องหมายสัญญาณเตือนภัย</p>	<ul style="list-style-type: none"> - จัดหาพื้นที่รองรับน้ำและกักเก็บน้ำ - สร้างอาคารหรือสถานที่เพื่อเป็นสถานที่หลบภัย สำหรับพื้นที่ที่การหนีภัยทำได้ยาก หรือไม่มีพื้นที่หลบ ภัยที่เหมาะสม - ก่อสร้าง/ปรับปรุงเส้นทางเพื่อการส่งกำลังบำรุง หรือเส้นทางไปสถานที่หลบภัยให้ใช้ได้
<p>2. การเตรียมความพร้อม 2.1 ด้านการจัดระบบปฏิบัติการฉุกเฉิน</p>	<p>จัดทำคู่มือและจัดทำแผนปฏิบัติการฉุกเฉิน และแผนสำรองของหน่วยงาน และมีการฝึกซ้อมแผนเป็น ประจำทุกปี</p> <ul style="list-style-type: none"> - จัดเตรียมระบบการติดต่อสื่อสารหลักและสื่อสารสำรอง - กำหนดแนวทางการประชาสัมพันธ์ข่าวสารแก่ ประชาชนและเจ้าหน้าที่ - จัดเตรียมระบบการแจ้งเตือนภัยและส่งสัญญาณ เตือนภัยให้ประชาชนและเจ้าหน้าที่ได้รับทราบ ล่วงหน้า - จัดเตรียมเส้นทางอพยพและจัดเตรียมสถานที่ ปลอดภัยสำหรับคนและสัตว์เลี้ยง - กำหนดมาตรการรักษาความปลอดภัย ความสงบ เรียบร้อย รวมทั้งการควบคุม การจราจรและการ สัญจรภายในเขตพื้นที่ - จัดระบบการดูแลสิ่งของบริจาคและการสงเคราะห์ ผู้ประสบภัย - จัดทำบัญชีรายชื่อคนที่ต้องช่วยเหลือเป็นกรณีพิเศษ

<p>2.2 ด้านบุคลากร</p>	<p>-จัดเตรียมเจ้าหน้าที่ที่รับผิดชอบงานป้องกันและ บรรเทาสาธารณภัยและกำหนดวิธีการปฏิบัติตาม หน้าที่และขั้นตอนต่าง ๆ</p> <ul style="list-style-type: none"> - วางระบบการพัฒนาศักยภาพและการฝึกอบรม บุคลากรด้านการป้องกันและบรรเทาสาธารณภัย - จัดทำบัญชีผู้เชี่ยวชาญเฉพาะด้านต่างๆ หรือ เจ้าหน้าที่จากหน่วยงานและองค์กรที่เกี่ยวข้อง - การเสริมสร้างศักยภาพชุมชนด้านการป้องกันและ บรรเทาสาธารณภัย โดยการฝึกอบรมประชาชน
<p>2.3 ด้านเครื่องจักรกล ยานพาหนะ วัสดุอุปกรณ์ เครื่องมือเครื่องใช้ และพลังงาน</p>	<p>-จัดเตรียมเครื่องจักรกลยานพาหนะเครื่องมือวัสดุอุปกรณ์ที่จำเป็นให้พร้อมใช้งานได้ทันที - จัดทำบัญชีเครื่องจักรกล ยานพาหนะ เครื่องมือ วัสดุอุปกรณ์ของหน่วยงาน ภาคี เครือข่ายทุกภาคส่วน</p> <ul style="list-style-type: none"> - พัฒนาเครื่องจักรกล เครื่องมือ วัสดุ ด้านสาธารณภัยให้ทันสมัย - จัดหาเครื่องมือและอุปกรณ์ที่จำเป็นพื้นฐาน สำหรับชุมชน - จัดเตรียมระบบเตือนภัย - จัดหาน้ำมันเชื้อเพลิงสำรอง/แหล่งพลังงานสำรอง
<p>2.4 ด้านการเตรียมรับสถานการณ์</p>	<p>-จัดประชุมหน่วยงานที่เกี่ยวข้อง เช่น สถานพยาบาล ไฟฟ้า ประปา ผู้นำชุมชน ฯลฯ</p> <ul style="list-style-type: none"> - มอบหมายภารกิจความรับผิดชอบให้แก่หน่วยงานนั้น - กำหนดผู้ประสานงานที่สามารถติดต่อได้ตลอดเวลาของหน่วยงาน

การปฏิบัติในภาวะฉุกเฉิน วัตถุประสงค์

1. เพื่อดำเนินการระงับภัยที่เกิดขึ้นให้ยุติลงโดยเร็ว หรือลดความรุนแรงของภัยที่เกิดขึ้น โดยการประสานความร่วมมือจากทุกภาคส่วน
2. เพื่อรักษาชีวิต ทรัพย์สิน และสถานะแวดล้อมที่ได้รับผลกระทบจากการเกิดภัยพิบัติให้สูญเสียน้อยที่สุด คณะกรรมการป้องกันและบรรเทาสาธารณภัย หมู่บ้าน/ชุมชน กองอำนาจการป้องกันและบรรเทา สาธารณภัย เทศบาลตำบลเขวาใหญ่ และหน่วยงานที่เกี่ยวข้อง ดำเนินการตามขั้นตอนและวิธีปฏิบัติ ดังนี้

1.กรณีเมื่อเกิดสาธารณภัย ระดับหมู่บ้าน/ชุมชน

หลักการปฏิบัติ	แนวทางปฏิบัติ
1. การแจ้งเหตุ	ประชาชน / อาสาสมัคร / คณะกรรมการฯ ฝ่ายแจ้ง แนวทางปฏิบัติ เตือนภัยแจ้งเหตุให้ประธานคณะกรรมการป้องกัน และบรรเทา สาธารณภัยหมู่บ้าน / ชุมชน และ ผู้อำนวยการท้องถิ่น ทราบ โดยทางวิทยุสื่อสาร / โทรศัพท์ – วิทยุสื่อสาร - โทรศัพท์สายด่วน 043-706035
2. การระงับเหตุ	คณะกรรมการป้องกันและบรรเทาสาธารณ ภัย หมู่บ้าน/ อปพร./OTOS/ อาสาสมัคร ต่าง ๆ เข้า ระงับเหตุ ตามแผนป้องกันและ บรรเทาสาธารณภัยชุมชน
3. การประสานหน่วยงานต่าง ๆ	- กรณีผู้บาดเจ็บให้ประสานสถานพยาบาล ในพื้นที่ ช้างเคียง - วิทยุสื่อสารความถี่162.775 MHz – โทรศัพท์สายด่วน1669 หรือ 043-706035 - กรณีเกินศักยภาพของหมู่บ้าน / ชุมชนในการ ระงับภัย ให้ประธานคณะกรรมการ ป้องกันและ บรรเทาสาธารณภัยหมู่บ้าน / ชุมชน รายงานต่อ ผู้อำนวยการท้องถิ่นเพื่อ ขอความช่วยเหลือ

๑. กรณีสาธารณสุขรุนแรงเกินกว่าระดับหมู่บ้าน / ชุมชน จะควบคุมได้

หลักการปฏิบัติ	แนวทางปฏิบัติ
1. การจัดตั้งศูนย์อำนวยการเฉพาะกิจฯ	ผู้อำนวยการท้องถิ่นออกคำสั่งตั้งศูนย์อำนวยการ เฉพาะกิจ
2. การเฝ้าระวัง ติดตาม และรับแจ้งเหตุ ๒๔ ชั่วโมง	จัดเวรเฝ้าระวังติดตามสถานการณ์
3. แจ้งข่าวเตือนภัย	- แจ้งผู้ประสานงานของหน่วยงานที่เกี่ยวข้องทราบ - แจ้งผ่านทางสื่อต่าง ๆ - ออกประชาสัมพันธ์เสียงตาม
4. การระงับเหตุ	-ผู้อำนวยการท้องถิ่นเข้าพื้นที่ และตั้งศูนย์บัญชาการเหตุการณ์ในที่เกิดเหตุเพื่อเป็นจุดสั่งการ พร้อมจัดบุคลากร เครื่องมือ เครื่องใช้ อุปกรณ์และ ยานพาหนะในการระงับเหตุ
5. การช่วยเหลือผู้ประสบภัย	-ปฏิบัติการค้นหา และช่วยเหลือผู้ประสบภัย - ประชุมพยาบาลผู้ประสบภัยที่เจ็บป่วยเพื่อส่งไปรักษา ตัวในโรงพยาบาลต่อไป - จัดหาปัจจัยสี่ให้แก่ผู้ประสบภัย - ให้การสงเคราะห์ผู้ประสบภัย
6. การรายงานสถานการณ์	จัดเตรียมเจ้าหน้าที่เพื่อรายงานสถานการณ์ให้กอง อำนวยการป้องกันและบรรเทาสาธารณภัยอำเภอ และกองอำนวยการป้องกันและบรรเทาสาธารณภัย จังหวัดทราบ จนกระทั่งสถานการณ์ภัยสิ้นสุด
7. การประสานงานกับหน่วยงานต่าง ๆ	กรณีต้องขอรับการสนับสนุนจากกองอำนวยการ ป้องกันและบรรเทาสาธารณภัย อปท. ช้างเคียง ส่วนราชการต่าง ๆ ในพื้นที่ / องค์กรสาธารณกุศล ภาคเอกชน หรือกองอำนวยการป้องกันและบรรเทา สาธารณภัย ระดับเหนือขึ้นไป - วิทยุสื่อสาร ความถี่ 165.775 MHz – โทรศัพท์สายด่วน 1669

8. การอพยพ	เมื่อสถานการณ์เลวร้ายและจำเป็นต้องอพยพให้ดำเนินการอพยพเคลื่อนย้ายอย่างเป็นระบบ
------------	--

3.กรณีสาธารณภัยรุนแรงเกินกว่าระดับท้องถิ่นจะควบคุมได้

หลักการปฏิบัติ	แนวทางปฏิบัติ
การส่งต่อการควบคุมสถานการณ์ จะรับสถานการณ์ได้ให้รายงานต่อผู้อำนวยการอำเภอเพื่อส่งมอบการควบคุมสถานการณ์ต่อไป	กรณีสถานการณ์รุนแรงเกินกว่าศักยภาพของท้องถิ่น

การอพยพ วัตถุประสงค์ เพื่อเป็นการรักษาความปลอดภัยในชีวิตและทรัพย์สินของประชาชนและของรัฐ และสามารถดำเนินการอพยพเคลื่อนย้ายให้เป็นไปอย่างมีระบบสามารถระงับการแตกตื่นเสียขวัญของประชาชนไปสู่สถานที่ปลอดภัย ได้อย่างมีประสิทธิภาพ และเพื่อเป็นการเคลื่อนย้ายส่วนราชการมาอยู่ในเขตปลอดภัย สามารถให้บริการประชาชนได้

หลักการปฏิบัติ

1การเตรียมการอพยพ

หลักการปฏิบัติ	แนวทางปฏิบัติ
1. จัดทำแผนอพยพในพื้นที่เสี่ยงจากสาธารณภัย	ประชุมผู้ที่เกี่ยวข้อง
2. เตรียมการเกี่ยวกับการอพยพ	ประชุมและสำรวจสถานที่ - สถานที่ปลอดภัยสำหรับการอพยพประชาชน และ สัตว์เลี้ยง - เส้นทางหลัก และสำรองสำหรับอพยพ - ป้ายแสดงสัญญาณเตือนภัยป้ายบอกเส้นทาง อพยพทั้งเส้นทางหลักและเส้นทางรอง

	<ul style="list-style-type: none"> - จัดเตรียมเครื่องมือ อุปกรณ์ ยานพาหนะที่จำเป็น ต่อการอพยพ - จัดลำดับความสำคัญของการอพยพ โดยจัดแบ่ง ประเภทของบุคคล ตามลำดับความสำคัญเร่งด่วน - กำหนดจุดนัดหมายประจำชุมชนและ พื้นที่รองรับ การอพยพ - จัดทำคู่มือการอพยพจากสาธารณภัย ที่สั้น ง่ายต่อการทำความเข้าใจ ให้ ประชาชนได้ศึกษา
3. จัดเตรียมสรรพกำลังหน่วยปฏิบัติการฉุกเฉินหรือหน่วยอพยพ	ทบทวนและฝึกซ้อมแผนอย่างสม่ำเสมอ
4. จัดประชุมหรืออบรมให้ความรู้ในการช่วยเหลือตัวเองเมื่ออยู่ในภาวะฉุกเฉิน	ประชุมหรือฝึกอบรม
5. ทบทวนและฝึกซ้อมแผนระบบเตือนภัยและอพยพ ประเมินเพื่อให้สามารถประยุกต์ใช้ต่อไป	ฝึกซ้อมแผนทั้งแบบปฏิบัติการบนโต๊ะ และแบบปฏิบัติการจริง
6. ตรวจสอบการทำงานระบบสื่อสาร	<ul style="list-style-type: none"> - ติดต่อกับผู้มีวิทยุสื่อสาร / หรือผู้มี โทรศัพท์มือถือเพื่อเข้าร่วมในการแจ้งเตือนภัย - ฝึกซ้อมแผนอพยพ
8. แจ้งประชาชนที่อาศัยและทำงานในพื้นที่ ว่ามีความเสี่ยงต่อภัยประเภทใดในหมู่บ้าน เช่น อุทกภัย วาตภัย ดินโคลนถล่ม	การประชุมหมู่บ้าน

2.การจัดระเบียบสถานที่อพยพและการรักษาความปลอดภัย

หลักการปฏิบัติ	แนวทางปฏิบัติ
1. การจัดเตรียมสถานที่ปลอดภัย	<ul style="list-style-type: none"> - จัดเตรียมพื้นที่ให้เหมาะสมกับจำนวนผู้ อพยพ และสัตว์ เลี้ยง

	<ul style="list-style-type: none"> - จัดเตรียมและดูแลความสะอาดของห้องน้ำ อาหาร น้ำ ดื่ม และสิ่งแวดล้อมให้ถูกสุขลักษณะ - จัดเตรียมระบบสาธารณสุขปกคพื้นฐาน - จัดระเบียบ พื้นที่อพยพโดยแบ่งพื้นที่ให้เป็นสัดส่วนเป็นกลุ่ม ครอบครัวหรือกลุ่มชุมชน - จัดทำแบบฟอร์มลงทะเบียนผู้อพยพ เพื่อเป็นการ ตรวจสอบจำนวนผู้อพยพ - จัดหาสถานที่ปลอดภัยแห่งอื่นไว้รองรับในกรณีพื้นที่ไม่
2. การรักษาความปลอดภัย	จัดระเบียบเวรยามทั้งในสถานที่อพยพและบ้านเรือนของผู้อพยพ

3การดำเนินการอพยพขณะเกิดภัยการปฏิบัติหลังเกิดภัย

หลักการปฏิบัติ	แนวทางปฏิบัติ
1. เรียกประชุมกองอำนาจการป้องกันและบรรเทาสาธารณภัยหมู่บ้านเมื่อได้รับข้อมูลแจ้งเตือนจากอำเภอ / หมู่บ้าน / ข้อมูล เครื่องวัด	เรียกประชุมกองอำนาจการป้องกันและบรรเทาสาธารณภัยเทศบาลตำบลเขวาสินรินทร์
2. เตรียมความพร้อม / เตรียมพร้อมระบบ เตือนภัยทั้งหมด (สัญญาณเตือนภัย สื่อสาร โทรศัพท์มือถือ หรือระบบเตือนภัยที่มี อยู่ในท้องถิ่น)	เตรียมและตรวจสอบอุปกรณ์
3 . ติดตามสถานการณ์จากทางราชการ สื่อมวลชนและอาสาสมัครเตือนภัย ธารณภัย	สั่งการในระหว่างการประชุมกองอำนาจการป้องกันและบรรเทา บรรเทาสาธารณภัยเทศบาลตำบลเขวาสินรินทร์
4. ตรวจสอบข้อมูลที่จำเป็นในพื้นที่ที่ประสบภัย	<ul style="list-style-type: none"> - บัญชีรายชื่อผู้อพยพ - บัญชีจำนวนและชนิดของสัตว์เลี้ยงที่จะอพยพ - ยานพาหนะ - อาหารที่สำรองไว้สำหรับคนและสัตว์เลี้ยง
5. ตรวจสอบระบบเครือข่ายการเตือนภัย	ตรวจสอบสัญญาณวิทยุสื่อสาร

6. จัดเตรียมสถานที่ปลอดภัยรองรับผู้ อพยพและสัตว์เลี้ยง	ประสานกับผู้ดูแลสถานที่

วัตถุประสงค์ เพื่อให้การสงเคราะห์ช่วยเหลือผู้ประสบภัยในเบื้องต้นได้อย่างรวดเร็ว การฟื้นฟูบูรณะสภาพพื้นที่ที่ประสบภัยให้กลับสู่สภาพปกติโดยเร็ว หลักการปฏิบัติ ทัวถึง การฟื้นฟูบูรณะในเขตพื้นที่ของเทศบาลตำบลหัวดง เป็นหน้าที่ความรับผิดชอบของกอง และต่อเนื่อง อำนวยการป้องกันและบรรเทาสาธารณภัยของเทศบาลตำบล เขวาใหญ่ โดยการนำทรัพยากรที่มีอยู่ ทั้งกำลังคน ทรัพย์สิน เครื่องมือ เครื่องใช้ของทุกภาคส่วนเข้าร่วมในการฟื้นฟูบูรณะ ดังนี้

1. จัดให้มีการรักษาพยาบาลแก่ผู้ประสบภัยในเบื้องต้น ตลอดจน ถ้าหากผู้ประสบภัยมีอาการหนักให้ส่งต่อโรงพยาบาลอำเภอและจังหวัดต่อไป
2. จัดที่พักอาศัยชั่วคราวและระบบสุขาภิบาลแก่ผู้ประสบภัยในกรณีที่ต้องอพยพจากพื้นที่อันตราย
3. ให้มีการประสานงานระหว่างหน่วยงานของรัฐ และองค์กรภาคเอกชนในการสงเคราะห์ ผู้ประสบภัยให้ เป็นไปอย่างมีระบบ รวดเร็ว ทัวถึง และหลีกเลี่ยงความซ้ำซ้อนในการสงเคราะห์ผู้ประสบภัยโดย จัดทำบัญชีรายชื่อผู้ประสบภัยไว้เป็นหลักฐานเพื่อการสงเคราะห์ผู้ประสบภัย เพื่อให้สามารถดำรงชีวิตได้ ตามปกติ โดยเฉพาะในกรณีที่มีผู้เป็นหัวหน้าครอบครัวประสบภัยจนเสียชีวิตหรือไม่สามารถประกอบอาชีพ การจัดหา อาชีพให้แก่บุคคลในครอบครัวเป็นต้น
4. ให้เรือถอนซากปรักหักพัง ต่อไปได้เช่น และซ่อมแซมสิ่งสาธารณูปโภคโครงสร้างพื้นฐานอาคาร บ้านเรือน ของผู้ประสบภัยเพื่อให้สามารถประกอบอาชีพต่อไป
5. สำรวจความเสียหายที่เกิดขึ้น
6. จัดทำบัญชีรายชื่อผู้ประสบภัยและทรัพย์สินที่เสียหาย พร้อมทั้งออกหนังสือรับรองให้ผู้ประสบภัย
7. ประสานหน่วยงานของรัฐในการออกเอกสารราชการฉบับใหม่ให้แก่ผู้ประสบภัยทดแทนฉบับเดิมที่ สูญหายหรือเสียหายเนื่องจากสาธารณภัยที่เกิดขึ้น
8. ประชาสัมพันธ์เพื่อเสริมสร้างขวัญและกำลังใจของประชาชนให้กลับคืนสู่สภาพปกติโดยเร็ว

7. ช่องทางการติดต่อ

๑. งานป้องกันและบรรเทาสาธารณภัยเทศบาลตำบลเขวาใหญ่หมายเลขโทรศัพท์ 043-706035 ๒. สำนักงานเทศบาลตำบลเขวาใหญ่ หมายเลขโทรศัพท์ 043-706035

8. ช่องทางการแจ้งข้อร้องเรียน

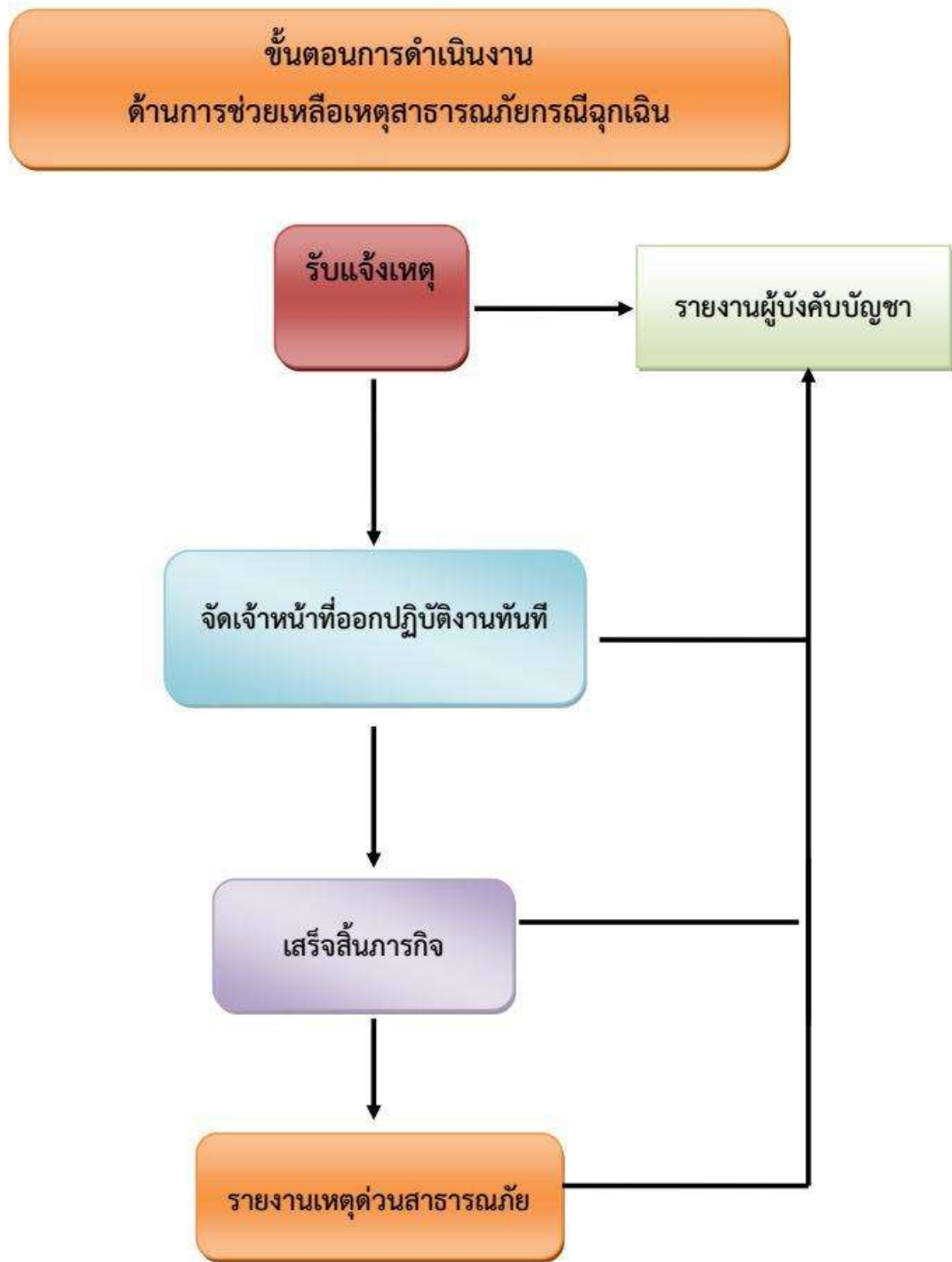
ข้อคิดเห็นหรือข้อเสนอแนะ กรณีผู้รับบริการต้องการแจ้งข้อร้องเรียน คิดเห็นร้องทุกข์หรือข้อเสนอแนะ เกี่ยวกับการ ปฏิบัติงานหรือ ให้บริการของเจ้าหน้าที่เทศบาลตำบลเขวาใหญ่ สามารถแจ้งผ่านช่องทางต่าง ๆ ดังนี้

1. ติดต่อด้วยตนเองโดยผู้รับบริการสามารถขอรับแบบฟอร์มคำร้องได้ที่เจ้าหน้าที่ประจําศูนย์
2. จดหมาย โดยจําหน้าซองถึง “ศูนย์รับเรื่องร้องทุกข์ / เทศบาลตำบลเขาใหญ่ หมู่ที่ 1 ตำบล เขาใหญ่ อำเภอแก้งทรวงชัย จังหวัดมหาสารคาม 44150
3. ทางโทรศัพท์หรือทางโทรสารหมายเลข 043 706035
4. ผู้รับความคิดเห็น/ รับเรื่องร้องเรียน / ร้องทุกข์ของเทศบาลตำบลเขาใหญ่

9. วิธีการติดตามและประเมินผล

1. จัดทำทะเบียนการปฏิบัติให้เป็นปัจจุบันเสมอ
2. รายงานผู้บังคับบัญชาทราบทันที
3. รวบรวมสรุปข้อมูลการปฏิบัติงานต่างๆ ให้ผู้บังคับบัญชา ผู้บริหารท้องถิ่นได้ทราบ ภายใน 30 วันหลังสิ้นปีงบประมาณ

กระบวนการ / ขั้นตอนการปฏิบัติงาน วิธีการติดตามประเมินผลการปฏิบัติงาน



(รวม ๔ ขั้นตอน ปฏิบัติทันทีที่ได้รับแจ้งเหตุ)

ขั้นตอนการดำเนินงาน
ด้านการสนับสนุนน้ำอุปโภค-บริโภค

รับแจ้ง/หนังสือ
(๑ นาที)

เสนอ หัวหน้าสำนักงานปลัด อบต. (๕ นาที)

เสนอปลัด อบต. (๑๐ นาที)

ผู้บริหารพิจารณา (๑๕ นาที)

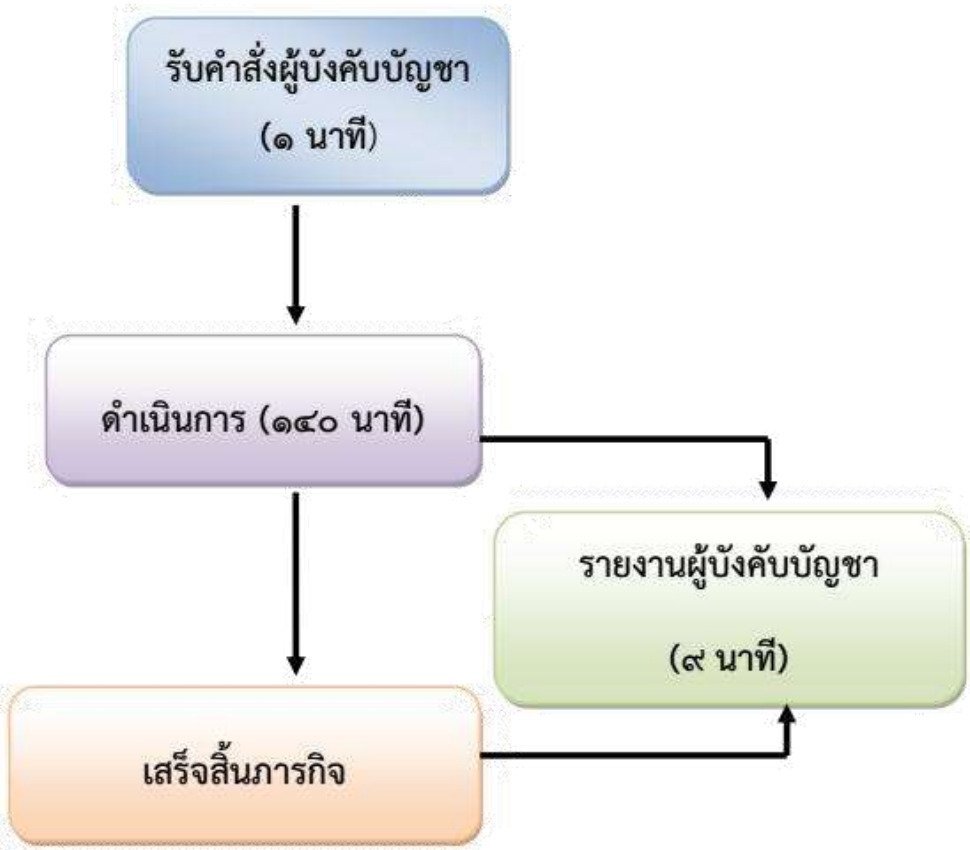
ดำเนินการ(๑๕๐ นาที)

เสร็จสิ้นภารกิจ

รายงานผลการ
ปฏิบัติ

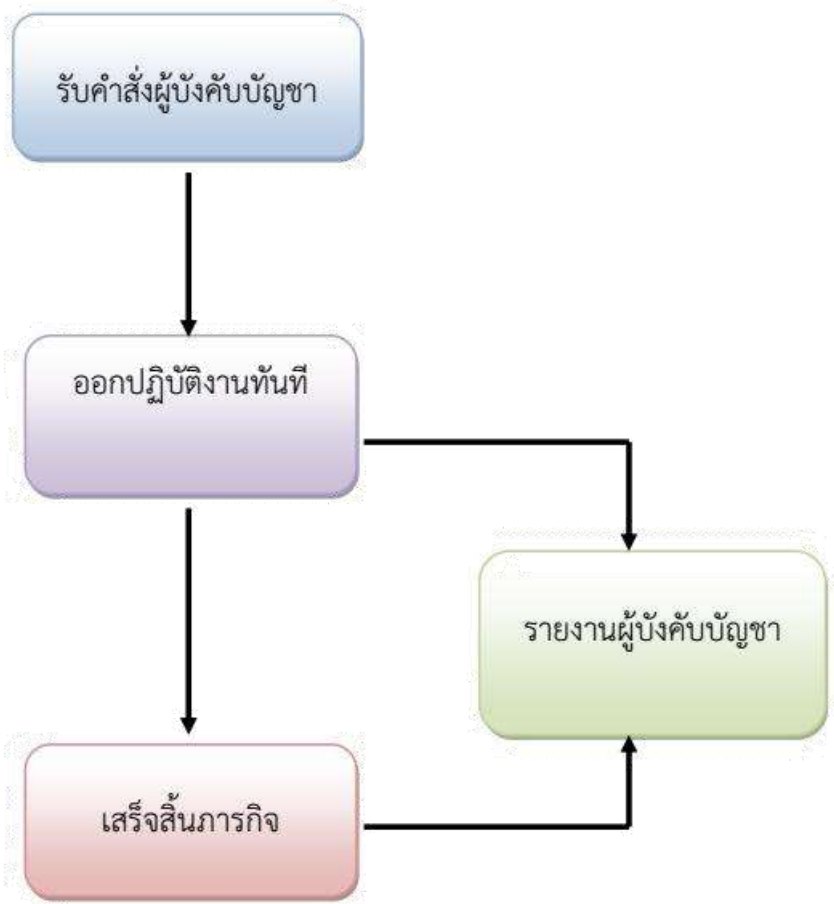
(รวม ๖ ขั้นตอน ๑๘๐ นาที หรือ ๓ ชั่วโมง)

ขั้นตอนการปฏิบัติงาน
พนักงานขับรถบรรทุกน้ำกรณีส่งน้ำอุปโภค - บริโภค



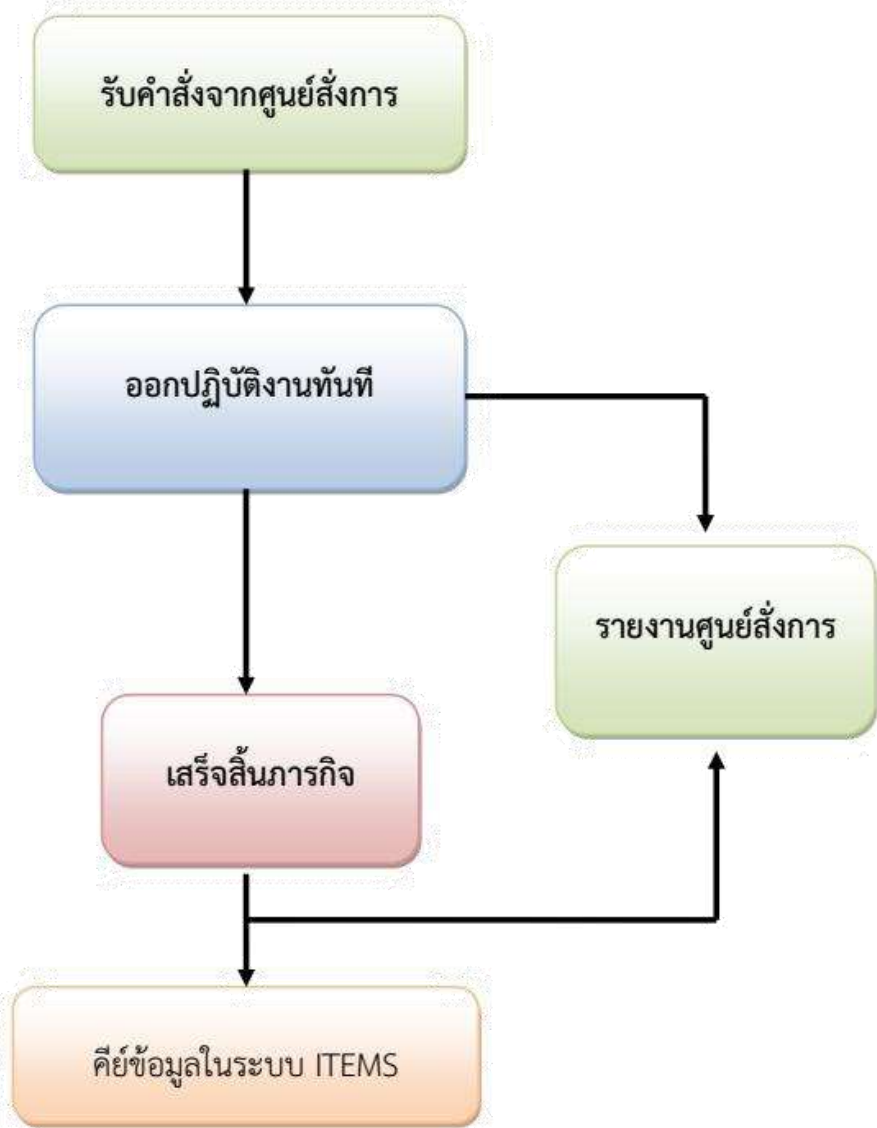
(รวม ๓ ขั้นตอน ๑๕๐ นาที หรือ ๒ ชั่วโมง ๓๐ นาที)

ขั้นตอนการปฏิบัติงาน
พนักงานขับรถบรรทุกน้ำเอนกประสงค์

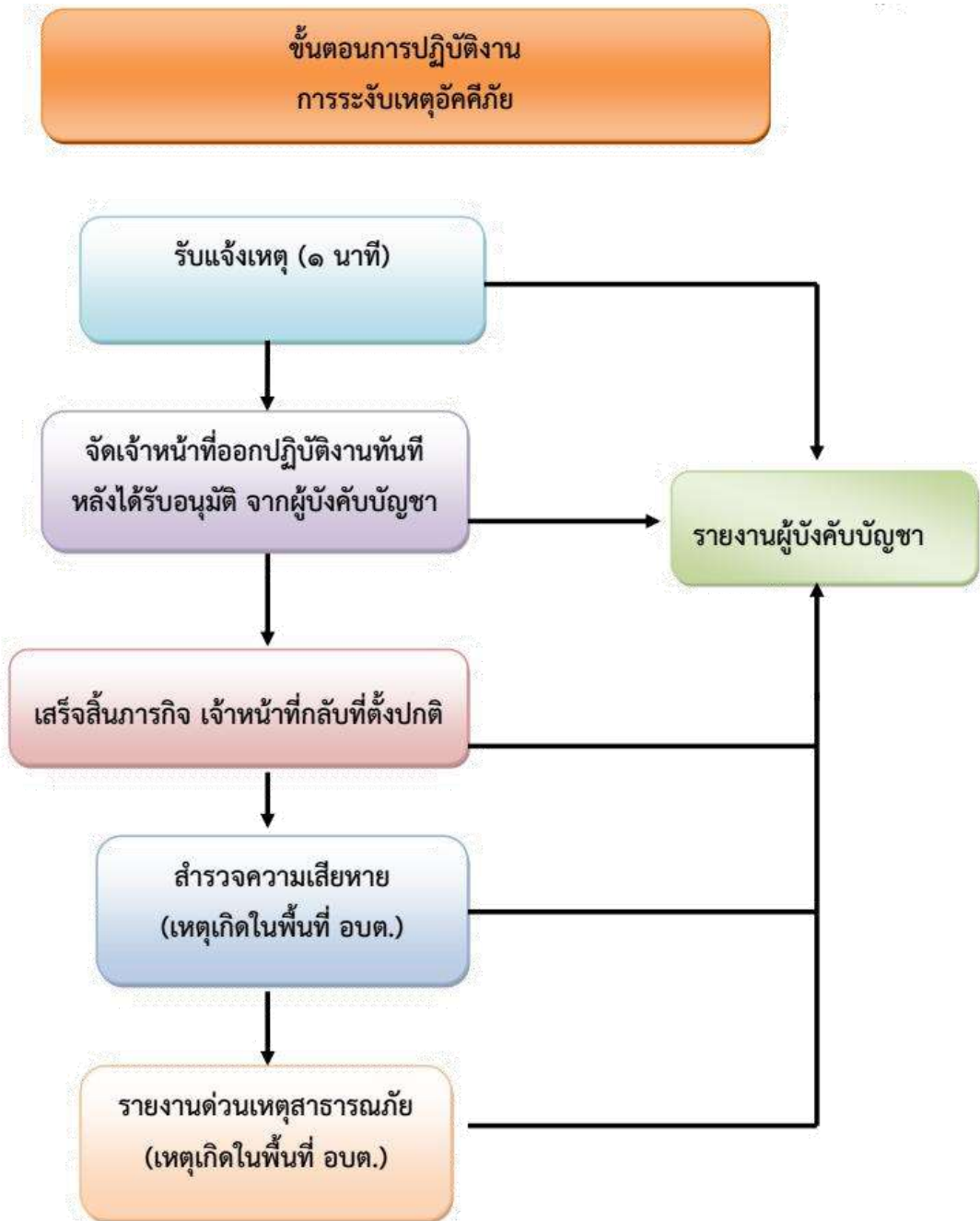


(รวม ๓ ขั้นตอน ปฏิบัติทันทีที่ได้รับคำสั่งจากผู้บังคับบัญชา)

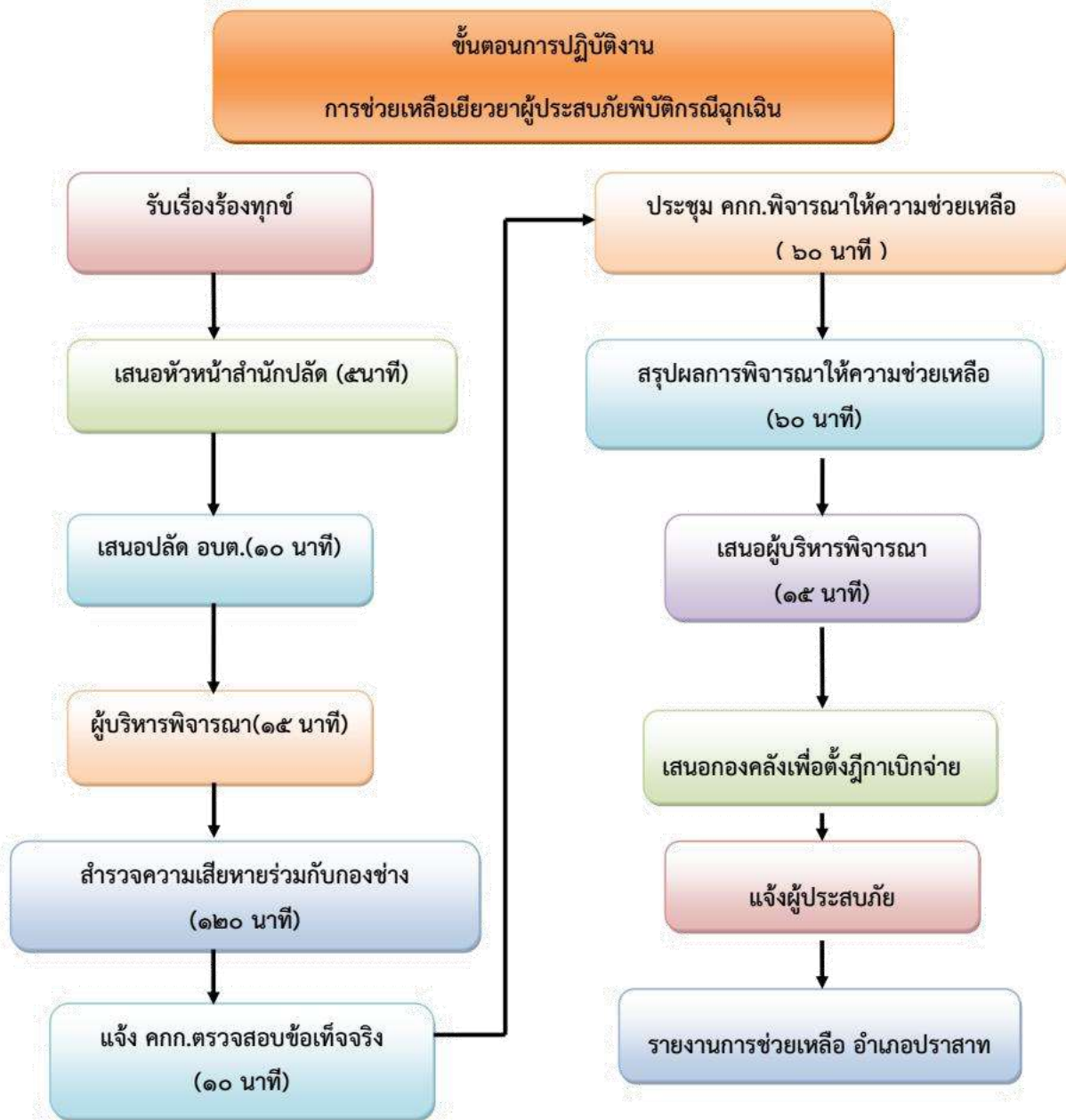
ขั้นตอนการปฏิบัติงาน
หน่วยปฏิบัติงานระบบการแพทย์ฉุกเฉิน



(รวม ๔ ขั้นตอน ปฏิบัติทันทีที่ได้รับคำสั่งจากศูนย์สั่งการ)



(รวม ๓ ขั้นตอนกรณีเกิดเหตุนอกพื้นที่ , ๕ ขั้นตอน กรณีเกิดเหตุในพื้นที่รับผิดชอบ)



(รวม ๑๒ ขั้นตอน ระยะเวลาดำเนินการ ๙๐ วัน นับแต่วันที่เกิดสาธารณภัย)

แบบรายงานเหตุคว้นสาธารณภัย

คว้นที่สุต ที่/..... วันที่.....เดือน.....พ.ศ.

จาก นายค อบค...../นายคเทศมนตรี.....

ถึง นายอำค.....

- ชนิดของภัย อุทกภัย วาคภัย ภัยแล้ง อัคคีภัย ไฟป่า อากาคหนาว
 แผ่นดินไหวและอากาคถล่ม สารเคมีและวัตถุอันตราย อุบัติเหตุ ทุ่นระเบิด กั้ระเบิด
 การป้องกันและระงับภัยทางอากาค การก่อวินาศกรรม อื่นๆ.....
 การอพยพประชาชนและส่วนราชการ อื่นๆ.....
คว้นรุนแรงและลักษณะของภัย เล็กน้อย ปานกลาง รุนแรง ลักษณะของภัย.....
- ภัยเกิดคว้นที่..... เวลา.....น. ภัยสิ้นสุดคว้นที่..... เวลา.....น.
- สถานที่เกิดภัย ดังคต่อไปนี้.....
.....
- ราชการที่ประสบภัย
4.1 ราชการได้รับความเดือดร้อน.....คนคว้นเรือน 4.2 บาคเจ็บ.....คน
4.3 เสียชีวิต.....คน 4.4 สูญหาย.....คน 4.5 อพยพไปยังพื้นที่ปลอดภัย.....คน.....คว้นเรือน
- พื้นที่ประสบภัยและความเสียหาย
5.1 อากาคสิ่งก่อสร้าง บ้านพักอาศัย.....หลัง อากาคสูงตั้งแต่ 23 เมตรขึ้นไป.....อากาค โรงงาน.....แห่ง
วัด.....แห่ง สถานที่ราชการ.....แห่ง อื่นๆ.....
คว้นเสียหายประมาณบาค
5.2 พื้นที่และทรัพย์สินทางการเกษตร พืชไร่.....ไร่ นา.....ไร่ สวน.....ไร่ บ่อปลา.....บ่อ
บ่อกุ้ง.....บ่อ สัตว์เลี้ยง (โค.....ตัว สุกร.....ตัว เป็ด/ไก่.....ตัว) อื่นๆ.....
คว้นเสียหายประมาณบาค
5.3 สิ่งสาธารณประโยชน์ ถนน.....สาย สะพาน.....แห่ง คอสะพาน.....แห่ง ฝ่าย.....แห่ง
อื่นๆ.....คว้นเสียหายประมาณบาค
รวมคว้นเสียหายเบื้องต้นประมาณ.....บาค
- การบรรเทาภัย
เทศบาล/อบค.....ได้คดำเนินการสำรวจและตรวจสอบคว้นเสียหายเพื่อให้คว้นช่วยเหลือราชการใน
เบื้องต้นแล้ว
- เครื่องมือ/อุปกรณ์ที่ใช้ รถดับเพลิง.....คัน รถบรรทุกน้ำ.....คัน รถกู้ภัย.....คัน รถบรรทุก.....คัน
เรือ.....ลำ เครื่องสูบน้ำ..... เครื่องมือ อื่นๆ.....
7.1 ส่วนราชการ.....หน่วยงาน 7.2 เอกชน/ประชาชน.....กลุ่ม/คน
- การคเนินงานของส่วนราชการ หน่วยอาสาสมัคร มูลนิธิในพื้นที่.....
 ส่วนราชการอื่น (ชื่อ)..... ภาคเอกชน (ชื่อ).....

.....ผู้รายงาน
(.....)
นายคเทศมนตรี/นายค อบค.....
ผู้อำนวยการท้องถิ่น

คำขอหนังสือรับรองกรณีผู้ประสบภัย หรือเจ้าของ หรือผู้ครอบครองทรัพย์สิน
ร้องขอหลักฐานเพื่อรับการสงเคราะห์ หรือบริการอื่นใด

(ออกตามระเบียบกระทรวงมหาดไทย ว่าด้วยหลักเกณฑ์เกี่ยวกับการออกหนังสือรับรอง กรณีผู้ประสบภัย หรือเจ้าของ หรือผู้ครอบครองทรัพย์สิน ร้องขอ
หลักฐานเพื่อรับการสงเคราะห์ หรือบริการอื่นใด พ.ศ.๒๕๕๒)

เขียนที่.....
วันที่.....เดือน..... พ.ศ.....

ชื่อ ๑ ข้าพเจ้า..... อายุ..... ปี สัญชาติ.....
อยู่บ้านเลขที่..... ตรอก/ซอย..... ถนน.....
ตำบล/แขวง..... อำเภอ/เขต..... จังหวัด.....
หมายเลขโทรศัพท์.....

ในฐานะ ผู้ประสบภัย เจ้าของทรัพย์สิน ผู้ครอบครองทรัพย์สิน
 ทายาทโดยธรรมของผู้ประสบภัย/เจ้าของทรัพย์สิน/ผู้ครอบครองทรัพย์สิน ชื่อ.....
 ผู้รับมอบอำนาจของผู้ประสบภัย/เจ้าของทรัพย์สิน/ผู้ครอบครองทรัพย์สิน ชื่อ.....

ได้รับผลกระทบจากเหตุการณ์..... (ระบุประเภทของสาธารณภัย)
เมื่อวันที่.....เดือน..... พ.ศ..... เวลา..... น.(ที่เกิดสาธารณภัย) ได้รับความเสียหาย ดังนี้

- (๑).....
(๒).....
(๓).....

ชื่อ ๒ ข้าพเจ้าขอยื่นคำขอต่อ.....
ขอให้ออกหนังสือรับรองไว้เป็นหลักฐานเพื่อ.....

โดยได้แนบเอกสารหลักฐานประกอบการพิจารณา ปรากฏดังนี้ (ใส่เครื่องหมาย ✓ ใน หน้าข้อความที่ต้องการ)

๑. หลักฐานแสดงสถานภาพความเป็นบุคคลธรรมดา หรือนิติบุคคล
 บุคคลธรรมดา
 สำเนาบัตรประชาชน หรือสำเนาทะเบียนบ้าน หรือเอกสารอื่นใดที่ทางราชการออกให้
 สำเนาทะเบียนพาณิชย์ (ถ้ามี)
 อื่น ๆ
 นิติบุคคล
 สำเนาหนังสือรับรองนิติบุคคล
 สำเนาหนังสือบริคณห์สนธิ (ถ้ามี)
 สำเนาวัตถุประสงค์ของห้างหุ้นส่วน (ถ้ามี)
 อื่น ๆ
 ๒. หลักฐานเอกสารแสดงสิทธิ
 ๓. หนังสือมอบอำนาจ (ถ้ามี)
 ๔. เอกสารการสอบสวนพยาน (ถ้ามี)
 ๕. อื่น ๆ

รวม.....ฉบับ

ข้าพเจ้าขอรับรองว่าข้อความดังกล่าวข้างต้นเป็นความจริงทุกประการ

(ลงชื่อ).....ผู้ยื่นคำขอ
(.....)

คำเตือน ผู้ใดแจ้งความอันเป็นเท็จ แก่เจ้าพนักงานมีความผิดตามกฎหมายอายุอาญา มาตรา ๑๓๗ มาตรา ๒๖๗ และมาตรา ๒๖๘
หมายเหตุ โฉนดผู้ประสบภัย หรือเจ้าของทรัพย์สิน หรือผู้ครอบครองทรัพย์สิน ถึงแก่ความตาย หรือไม่สามารถยื่นคำขอได้ด้วยตนเอง ให้ทายาทโดยธรรม
ผู้จัดการมรดก หรือผู้รับมอบอำนาจของผู้ยื่น แล้วแต่กรณีเป็นผู้ยื่นคำขอ พร้อมแสดงหลักฐานการเป็นทายาท ผู้จัดการมรดก และการมอบ
อำนาจดังกล่าวด้วย

สำหรับเจ้าหน้าที่
ตรวจสอบแล้วครบถ้วนถูกต้อง

(ลงชื่อ).....ผู้ตรวจสอบ
(.....)