

อำนาจหน้าที่ของเทศบาล ตามพระราชบัญญัติเทศบาล พ.ศ.๒๕๔๖
และแก้ไขเพิ่มเติม (ฉบับที่ ๑๔) พ.ศ. ๒๕๖๒

มาตรา ๕๐ ภายใต้บังคับแห่งกฎหมาย เทศบาลตำบลมีหน้าที่ต้องทำในเขตเทศบาล ดังต่อไปนี้

- (๑) รักษาความสงบเรียบร้อยของประชาชน
 - (๒) ให้มีและบำรุงทางบกและทางน้ำ
 - (๒/๑) รักษาความเป็นระเบียบเรียบร้อย การดูแลการจรจร และส่งเสริมสนับสนุนหน่วยงานอื่นในการ ปฏิบัติหน้าที่ดังกล่าว
 - (๓) รักษาความสะอาดของถนน หรือทางเดินและที่สาธารณะ รวมทั้งการกำจัดมูลฝอยและสิ่งปฏิกูล
 - (๔) ป้องกันและระงับโรคติดต่อ
 - (๕) ให้มีเครื่องใช้ในการดับเพลิง
 - (๖) จัดการ ส่งเสริมและสนับสนุนการจัดการศึกษา ศาสนา และการฝึกอบรม ให้แก่ประชาชน รวมทั้งการ จัดการหรือสนับสนุนการดูแลพัฒนาเด็กเล็ก
 - (๗) ส่งเสริมการพัฒนาสตรี เด็ก เยาวชน ผู้สูงอายุ และผู้พิการ
 - (๘) บำรุงศิลปะ จารีตประเพณี ภูมิปัญญาท้องถิ่น และวัฒนธรรมอันดีของท้องถิ่น
 - (๙) หน้าที่อื่นตามที่กฎหมายบัญญัติให้เป็นหน้าที่ของเทศบาล
- การปฏิบัติงานตามอำนาจหน้าที่ของเทศบาลต้องเป็นไปเพื่อประโยชน์สุขของประชาชนโดยใช้วิธีการ บริหารกิจการบ้านเมืองที่ดี และให้คำนึงถึงการมีส่วนร่วมของประชาชนในการจัดทำแผนพัฒนาเทศบาล การจัดทำงบประมาณ การจัดซื้อจัดจ้าง การตรวจสอบ การประเมินผล การปฏิบัติงาน และการเปิดเผยข้อมูล ข่าวสาร ทั้งนี้ ให้เป็นไปตามกฎหมาย ระเบียบ ข้อบังคับว่าด้วยการนั้น และหลักเกณฑ์และวิธีการที่ กระทรวงมหาดไทยกำหนด

มาตรา ๕๑ ภายใต้บังคับแห่งกฎหมาย เทศบาลตำบลอาจจัดทำกิจการใด ในเขตเทศบาล ดังต่อไปนี้

- (๑) ให้มีน้ำสะอาดหรือการประปา
- (๒) ให้มีโรงฆ่าสัตว์
- (๓) ให้มีตลาด ท่าเทียบเรือและท่าข้าม
- (๔) ให้มีสุสานและฌาปนสถาน
- (๕) บำรุงและส่งเสริมการทำมาหากินของราษฎร
- (๖) ให้มีและบำรุงสถานที่ทำการพิทักษ์รักษาคนเจ็บไข้
- (๗) ให้มีและบำรุงการไฟฟ้าหรือแสงสว่างโดยวิธีอื่น
- (๘) ให้มีและบำรุงทางระบายน้ำ

พระราชบัญญัติ กำหนดแผนและขั้นตอนการกระจายอำนาจให้แก่องค์กรปกครองส่วนท้องถิ่น
พ.ศ. ๒๕๔๒ และที่แก้ไขเพิ่มเติม (ฉบับที่ ๒) พ.ศ. ๒๕๔๙

มาตรา ๑๖ ให้เทศบาล เมืองพัทยา และองค์การบริหารส่วนตำบลมีอำนาจและหน้าที่ในการจัดระบบการบริการสาธารณะเพื่อประโยชน์ของประชาชนในท้องถิ่นของตนเองดังนี้

- (๑) การจัดทำแผนพัฒนาท้องถิ่นของตนเอง
- (๒) การจัดให้มีและบำรุงรักษาทางบก ทางน้ำ และทางระบายน้ำ
- (๓) การจัดให้มีและควบคุมตลาด ท่าเทียบเรือ ท่าข้าม และที่จอดรถ
- (๔) การสาธารณสุขโรคและการก่อสร้างอื่นๆ
- (๕) การสาธารณสุขการ
- (๖) การส่งเสริม การฝึก และประกอบอาชีพ
- (๗) การพาณิชย์ และการส่งเสริมการลงทุน
- (๘) การส่งเสริมการท่องเที่ยว
- (๙) การจัดการศึกษา
- (๑๐) การสังคมสงเคราะห์ และการพัฒนาคุณภาพชีวิตเด็ก สตรี คนชรา และ

ผู้ด้อยโอกาส

ท้องถิ่น

- (๑๑) การบำรุงรักษาศิลปะ จารีตประเพณี ภูมิปัญญาท้องถิ่น และวัฒนธรรมอันดีของท้องถิ่น
- (๑๒) การปรับปรุงแหล่งชุมชนแออัดและการจัดการเกี่ยวกับที่อยู่อาศัย
- (๑๓) การจัดให้มีและบำรุงรักษาสถานที่พักผ่อนหย่อนใจ
- (๑๔) การส่งเสริมกีฬา
- (๑๕) การส่งเสริมประชาธิปไตย ความเสมอภาค และสิทธิเสรีภาพของประชาชน
- (๑๖) ส่งเสริมการมีส่วนร่วมของราษฎรในการพัฒนาท้องถิ่น
- (๑๗) การรักษาความสะอาดและความเป็นระเบียบเรียบร้อยของบ้านเมือง
- (๑๘) การกำจัดมูลฝอย สิ่งปฏิกูล และน้ำเสีย
- (๑๙) การสาธารณสุข การอนามัยครอบครัว และการรักษาพยาบาล
- (๒๐) การจัดให้มีและควบคุมสุสานและฌาปนสถาน
- (๒๑) การควบคุมการเลี้ยงสัตว์
- (๒๒) การจัดให้มีและควบคุมการฆ่าสัตว์
- (๒๓) การรักษาความปลอดภัย ความเป็นระเบียบเรียบร้อย และการอนามัย โรง

มหรสพ และสาธารณสุขสถานอื่นๆ

- (๒๔) การจัดการ การบำรุงรักษา และการใช้ประโยชน์จากป่าไม้ ที่ดิน

ทรัพยากรธรรมชาติและสิ่งแวดล้อม

- (๒๕) การผังเมือง

(๒๖) การขนส่งและการวิศวกรรมจราจร

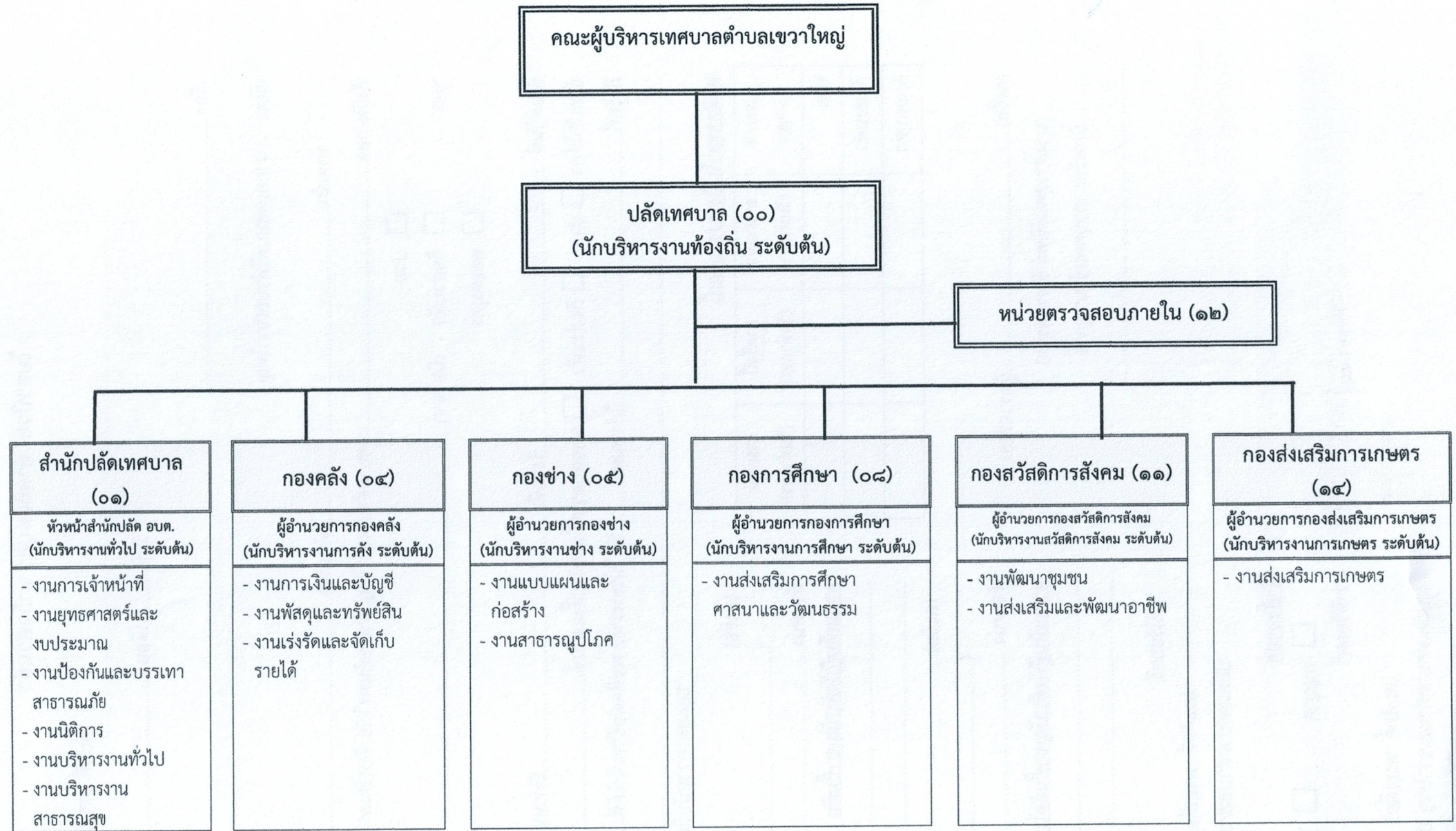
(๒๗) การดูแลรักษาที่สาธารณะ

(๒๘) การควบคุมอาคาร

(๒๙) การป้องกันและบรรเทาสาธารณภัย

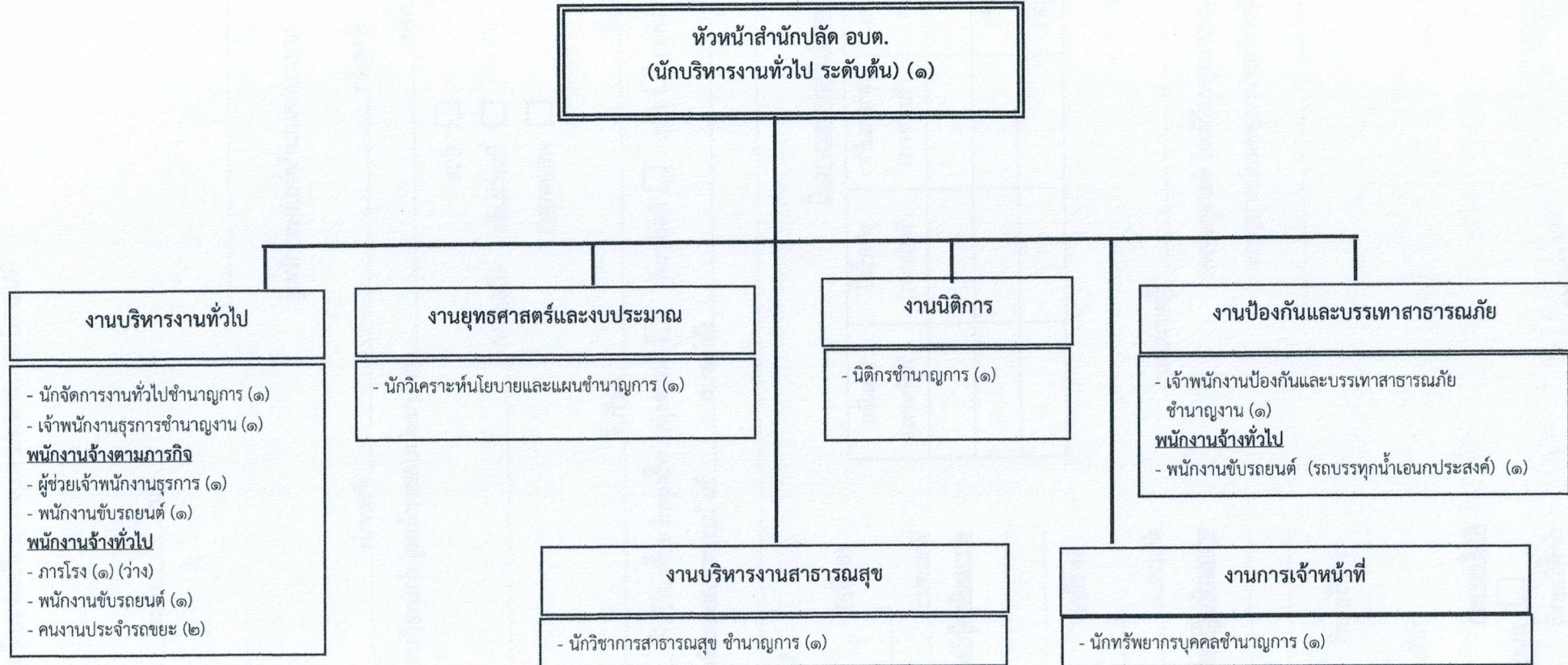
(๓๐) การรักษาความสงบเรียบร้อย การส่งเสริมและสนับสนุนการป้องกันและรักษา
ความปลอดภัยในชีวิตและทรัพย์สิน

(๓๑) กิจกรรมอื่นใดที่เป็นผลประโยชน์ของประชาชนในท้องถิ่นตามที่คณะกรรมการ
ประกาศกำหนด

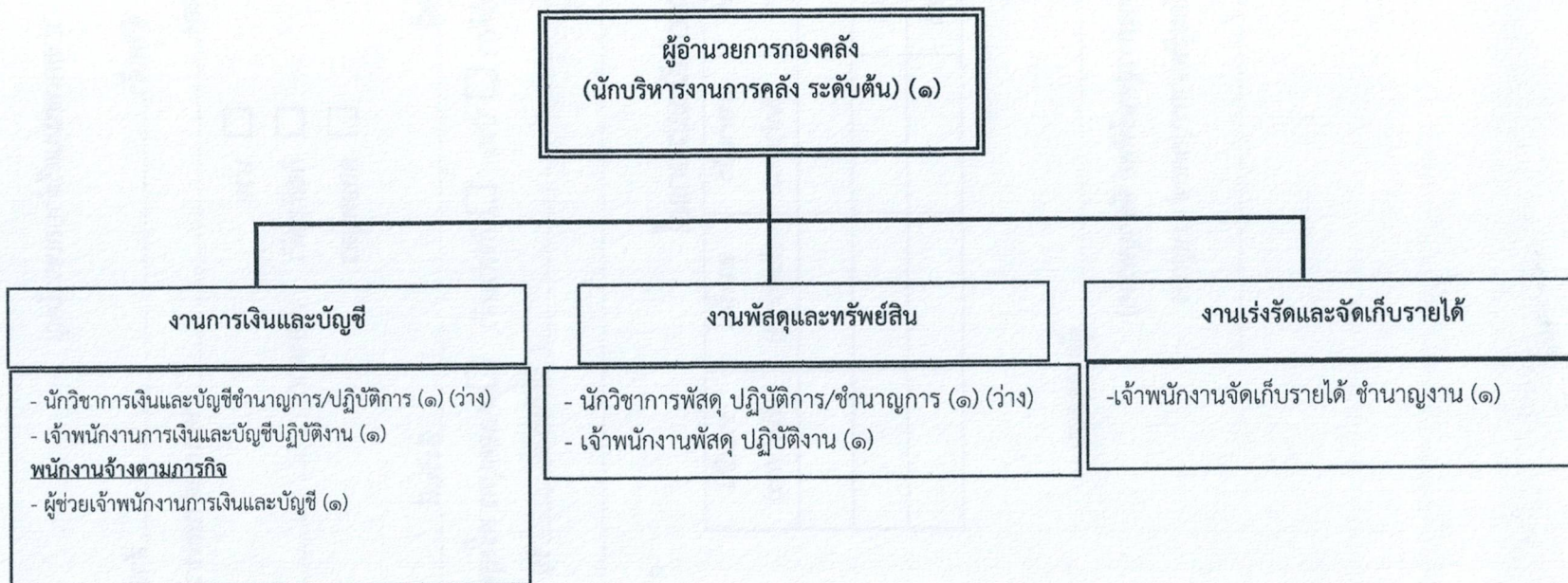


หมายเหตุ*** ไม่มีกรอบอัตรากำลังตำแหน่งรองปลัดเทศบาล

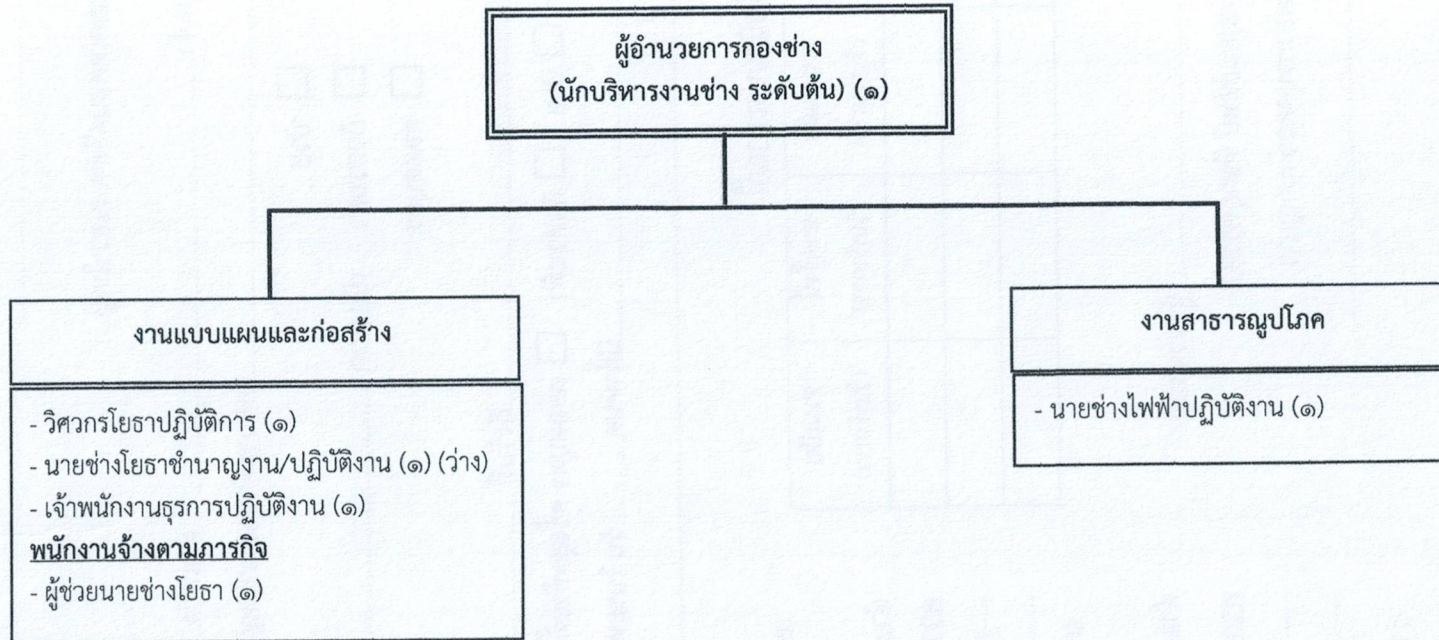
โครงสร้างสำนักปลัดเทศบาลตำบลเขาใหญ่ (๐๑)



โครงสร้างกองคลังเทศบาลตำบลเขาใหญ่ (๐๔)



โครงสร้างกองช่างเทศบาลตำบลเขวาสินรินทร์ (๐๕)



โครงสร้างกองการศึกษาเทศบาลตำบลเขวาสินรินทร์ (๐๘)

ผู้อำนวยการกองการศึกษา ศาสนาและวัฒนธรรม
(นักบริหารงานการศึกษา ระดับต้น) (๑)

งานส่งเสริมการศึกษา ศาสนาและวัฒนธรรม

- นักวิชาการศึกษาปฏิบัติการ (๑)
- เจ้าพนักงานธุรการ (๑)

ศูนย์พัฒนาเด็กปฐมวัยที่ปิงการารุณมิตร บ้านชีเหล็ก

- ผอ.ศพด. ปฐมวัยที่ปิงการารุณมิตร บ้านชีเหล็ก (๑) (ว่าง)

- ครู (๑) เงินอุดหนุน

พนักงานจ้างตามภารกิจ

- ผู้ดูแลเด็ก (ทักษะ) (๑) (เงินอุดหนุน)

ศูนย์พัฒนาเด็กเล็กบ้านชี

- ผอ.ศพด. บ้านชี (๑) (ว่าง)

- ครู (๑) เงินอุดหนุน

พนักงานจ้างตามภารกิจ

- ผู้ดูแลเด็ก (ทักษะ) (๑) (เงินอุดหนุน)

- ผู้ดูแลเด็ก (ทักษะ) (๑) (เงิน อบต.)

ศูนย์พัฒนาเด็กเล็กบ้านเขวาสินรินทร์

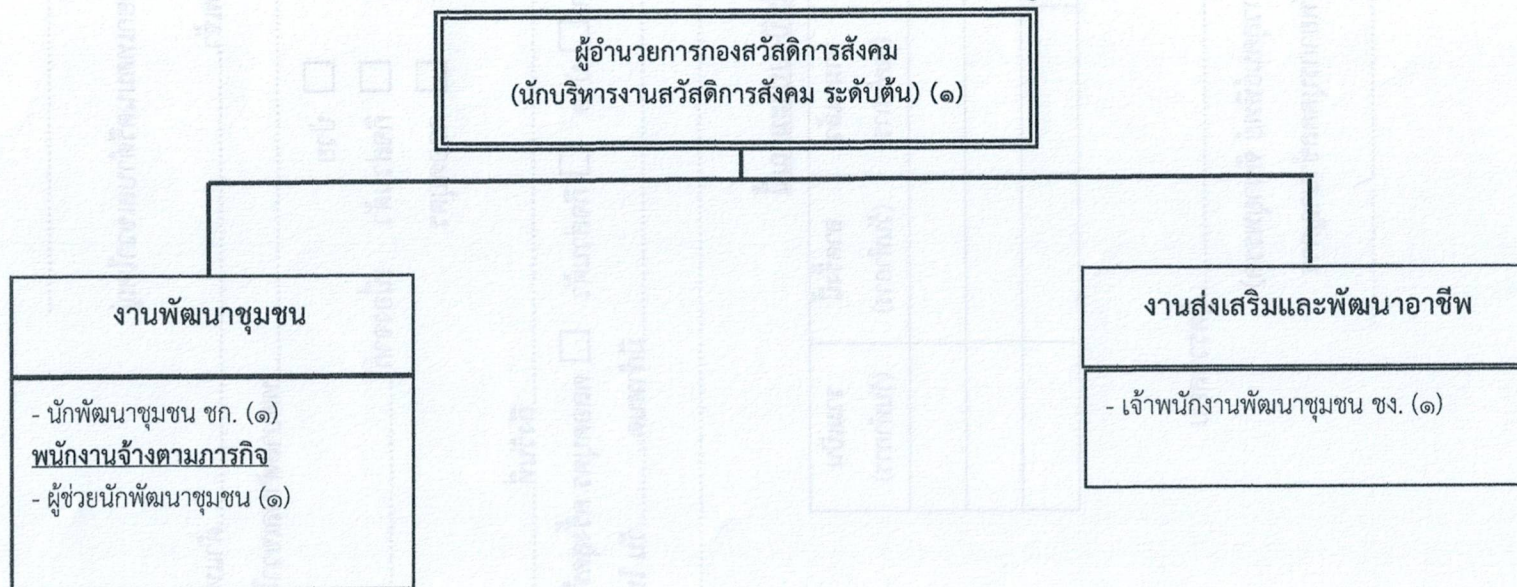
- ผอ.ศพด.บ้านเขวาสินรินทร์ (๑) (ว่าง)

- ครู (๑) เงินอุดหนุน

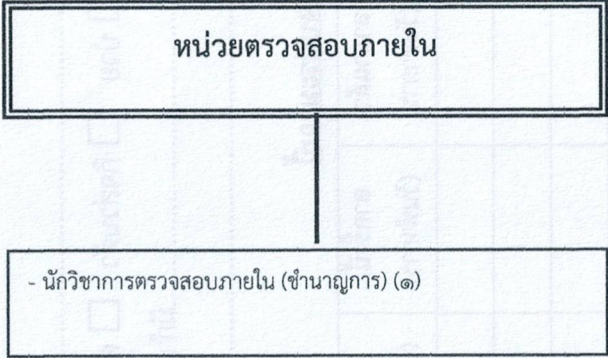
พนักงานจ้างตามภารกิจ

- ผู้ดูแลเด็ก (ทักษะ) (๒) (เงินอุดหนุน)

โครงสร้างกองสวัสดิการสังคมเทศบาลตำบลเขาใหญ่ (๑๑)



โครงสร้างหน่วยตรวจสอบภายใน เทศบาลตำบลเขาใหญ่ (๑๒)



หน่วยตรวจสอบภายใน

- นักวิชาการตรวจสอบภายใน (ชำนาญการ) (๑)

โครงสร้างกองส่งเสริมการเกษตร เทศบาลตำบลเขวาสินรินทร์ (๑๔)

